

【補助】

施工箇所数

107 箇所

工種	名称・規格	詳細一覧	① 6箇所	② 1箇所	③ 32箇所	④ 5箇所	⑤ 31箇所	⑥ 11箇所	⑦ 3箇所	⑧ 14箇所	⑨ 4箇所	合計数量	
柵取付管取替工 (補助)	柵取替工	まず撤去工(コンクリート製)φ500	6.00		32.00		31.00					69.00	箇所
		まず上部撤去工(コンクリート製)φ500		1.00		5.00		11.00				17.00	箇所
		まず設置工(塩化ビニル製)市場単価 φ150	6.00		32.00		31.00					69.00	箇所
		まず上部設置工(コンクリート製)φ500		1.00		5.00		11.00				17.00	箇所
		コンクリート製蓋 φ500市章入り		1.00		5.00		11.00				17.00	個
		コンクリート製縁塊 φ500		1.00		5.00		11.00				17.00	個
		コンクリート製異形乙 φ500		0.00		4.00		7.00				11.00	個
		コンクリート製調整側塊 φ500 H=200		0.00		2.00		4.00				6.00	個
		コンクリート製調整側塊 φ500 H=100		0.00		2.00		5.00				7.00	個
		無収縮モルタル 25kg入り		0.00		2.03		4.49				7.00	袋
		鋳鉄製防護蓋φ150用 T-14 市章入り			32.00		31.00					63.00	個
		鋳鉄製防護蓋φ150用 T-25 市章入り	6.00									6.00	個
		防護蓋用内ふたφ150 ITOR	6.00		32.00		31.00					69.00	個
		塩化ビニール製蓋控除	6.00		32.00		31.00					69.00	箇所
		宅内取合せ工	6.00		32.00		31.00					69.00	箇所
		まず接続工		1.00		5.00		11.00	3.00	14.00	4.00	38.00	箇所
		まず内補修工		1.00		5.00		11.00	3.00	14.00	4.00	38.00	箇所
	取付管取替工	陶管撤去工φ150	24.18	8.50	69.44	12.10	46.19	15.29				175.70	m
		陶管撤去工φ200							11.04	36.12	5.44	52.60	m
		取付管布設および支管取付工[市場単価]φ150	6.00	1.00	32.00	5.00	31.00	11.00				86.00	箇所
		取付管布設および支管取付工[市場単価]φ200							3.00	14.00	4.00	21.00	箇所
		下水道用標識シート	24.18	8.50	69.44	12.10	46.19	15.29	11.04	36.12	5.44	228.30	m
		防臭リングφ200 ※単独へ計上							3.00	14.00	4.00	21.00	個
		スクリーンφ200 ※単独へ計上							3.00	14.00	4.00	21.00	個

【補助】

施工箇所数

107 箇所

工種	名称・規格	詳細一覧	① 6箇所	② 1箇所	③ 32箇所	④ 5箇所	⑤ 31箇所	⑥ 11箇所	⑦ 3箇所	⑧ 14箇所	⑨ 4箇所	合計数量	
土工													
	管路掘削	機械掘削工(小型バックホウ) 0.13m3	11.16	3.59	37.76	6.80	25.11	9.46	5.19	21.00	3.20	123.27	m ³
		床掘り(人力掘削工)	11.16	3.59	37.76	6.80	25.11	9.46	5.19	21.00	3.20	123.27	m ³
	管路埋戻	機械投入埋戻工(小型バックホウ) 砂 0.13m3	9.18	3.04	27.52	4.75	19.84	6.82	4.68	17.64	2.64	96.11	m ³
		機械投入埋戻工(小型バックホウ) RC 0.13m3	9.18	2.84	39.04	7.30	25.73	10.67	3.93	19.32	3.20	121.21	m ³
		機械投入埋戻工(小型バックホウ) M 0.13m3	4.92	1.63	8.96	1.55	4.34	1.43	2.25	5.18	0.52	30.78	m ³
	発生土処理	発生土運搬(機械掘削)	22.32	7.18	75.52	13.60	50.22	18.92	10.38	42.00	6.40	246.54	m ³
付帯工													
	舗装版撤去工	舗装版切断工(As)	62.40	19.66	201.60	34.20	153.14	52.58	28.86	111.72	18.72	682.88	m
		舗装版破碎工(機械)	28.20	9.33	84.80	14.60	61.07	20.79	12.93	48.86	7.36	287.94	m ²
		濁水運搬										1.00	台
		殻運搬(As)	4.26	1.40	4.16	0.75	3.10	0.99	1.95	2.38	0.36	19.35	m ³
		殻運搬(Co)	0.78	0.03	4.20	0.36	4.16	0.73				10.26	m ³
		現場発生品運・支給品運搬(陶管運搬)	0.76	0.27	2.17	0.40	1.45	0.44	0.41	1.35	0.20	7.46	t
		殻処分(As)	4.26	1.40	4.16	0.75	3.10	0.99	1.95	2.38	0.36	19.35	m ³
		殻処分(Co)	0.78	0.03	4.20	0.36	4.16	0.73				10.26	m ³
		舗装濁水処分	0.22	0.07	0.23	0.04	0.18	0.06	0.10	0.13	0.02	1.04	m ³
		撤去陶管処分	0.76	0.27	2.17	0.40	1.45	0.44	0.41	1.35	0.20	7.46	m ³
	舗装復旧工	舗装復旧工(再生As)5cm 表層	27.96	8.95	83.52	12.70	59.83	16.61	12.93	48.86	7.36	278.72	m ²
		舗装復旧工(再生As)5cm 基層	27.96	8.95					12.93			49.84	m ²
	交通管理工	交通誘導警備員B										301.00	人

【単独】

施工箇所数

18 箇所

工種	名称・規格	詳細一覧	⑩ 7箇所	⑪ 2箇所	⑫ 3箇所	⑬ 2箇所	⑭ 2箇所	⑮ 2箇所	合計数量	
桝取付管取替工 (単独)	桝取替工	ます撤去工(コンクリート製)φ500	7.00	2.00		2.00	2.00	2.00	15.00	箇所
		ます上部撤去工(コンクリート製)φ500		2.00					2.00	箇所
		ます設置工(塩化ビニル製)市場単価 φ150	7.00						7.00	箇所
		ます上部設置工(コンクリート製)φ500		2.00					2.00	箇所
		コンクリート製蓋 φ500市章入り		2.00					2.00	個
		コンクリート製縁塊 φ500		2.00					2.00	個
		コンクリート製異形乙 φ500		0.00					0.00	個
		コンクリート製調整側塊 φ500 H=200		0.00					0.00	個
		コンクリート製調整側塊 φ500 H=100		0.00					0.00	個
		無収縮モルタル 25kg入り		0.00					0.00	袋
		鋳鉄製防護蓋φ150用 T-14 市章入り	7.00						7.00	個
		鋳鉄製防護蓋φ150用 T-25 市章入り							0.00	個
		防護蓋用内ふたφ150 ITOR	7.00						7.00	個
		塩化ビニール製蓋控除	7.00						7.00	箇所
		宅内取合せ工	7.00						7.00	箇所
		ます接続工		2.00	3.00				5.00	箇所
		ます内補修工		2.00	3.00				5.00	箇所
	取付管取替工	陶管撤去工φ150	6.02	1.40		4.40	1.90		13.72	m
		陶管撤去工φ200			2.79			12.26	15.05	m
		取付管布設および支管取付工[市場単価]φ150	7.00	2.00					9.00	箇所
		取付管布設および支管取付工[市場単価]φ200			3.00				3.00	箇所
		下水道用標識シート	6.02	1.40	2.79	4.40	1.90	12.26	28.77	m
		防臭リングφ200	補助	21.00	3.00				24.00	個
		スクリーンφ200	補助	21.00	3.00				24.00	個

【単独】

施工箇所数

18 箇所

工種	名称・規格	詳細一覧	⑩ 7箇所	⑪ 2箇所	⑫ 3箇所	⑬ 2箇所	⑭ 2箇所	⑮ 2箇所	合計数量	
	本管防護工	本管防護工(支管部処理) φ 200～500				2.00	2.00	1.00	5.00	箇所
		本管防護工(支管部処理) φ 600以上						1.00	1.00	箇所
土工										
	管路掘削	機械掘削工(小型バックホウ) 0.13m3	3.43	0.82	1.53	4.26	2.16	11.58	23.78	m ³
		床掘り(人力掘削工)	3.43	0.82	1.53				5.78	m ³
	管路埋戻	機械投入埋戻工(小型バックホウ) 砂 0.13m3	3.01	0.74	1.50				5.25	m ³
		機械投入埋戻工(小型バックホウ) RC 0.13m3	3.22	0.74	1.23	3.72	1.96	9.70	20.57	m ³
		機械投入埋戻工(小型バックホウ) M 0.13m3	0.63	0.16	0.30	0.56	0.20	2.36	4.21	m ³
	発生土処理	発生土運搬(機械掘削)	6.86	1.64	3.06	4.26	2.16	11.58	29.56	m ³
付帯工										
	舗装版撤去工	舗装版切断工(As)	25.48	6.60	11.34	12.68	7.60	28.92	92.62	m
		舗装版破碎工(機械)	9.24	2.30	4.17	5.34	2.80	13.46	37.31	m ²
		殻運搬(As)	0.49	0.12	0.21	0.26	0.14	2.02	3.24	m ³
		殻運搬(Co)	0.12	0.29		0.11	0.11	0.11	0.74	m ³
		現場発生品運・支給品運搬(陶管運搬)	0.19	0.04	0.10	0.14	0.06	0.46	0.99	t
		殻処分(As)	0.49	0.12	0.21	0.26	0.14	2.02	3.24	m ³
		殻処分(Co)	0.12	0.29	0.00	0.11	0.11	0.11	0.74	m ³
		舗装濁水処分	0.03	0.01	0.01	0.01	0.01	0.10	0.17	m ³
		撤去陶管処分	0.19	0.04	0.10	0.14	0.06	0.46	0.99	m ³

【単独】

施工箇所数

18 箇所

工種	名称・規格	詳細一覧	⑩ 7箇所	⑪ 2箇所	⑫ 3箇所	⑬ 2箇所	⑭ 2箇所	⑮ 2箇所	合計数量	
舗装工										
	舗装復旧工	舗装復旧工(再生As)5cm 表層	8.96	1.54	4.17	5.34	2.80	13.46	36.27	m ²
		舗装復旧工(再生As)5cm 基層	①	②	⑦			13.46	13.46	m ²
		舗装復旧工(再生As)3cm 表層	27.96	8.95	12.93			13.46	63.30	m ²
	区画線工	実線 15cm 白 外側線							41.0	m
		実線 15cm 黄 センターライン							2.0	m
		実線 45cm 白 停止線							0.8	m
		白 文字・記号							8.5	m
		グリーン塗装工							34.3	m ²
		細部多角点							4.0	箇所
	軽量鋼矢板土留	軽量鋼矢板建込工 掘削深1.5m以下							15.0	m
		軽量鋼矢板引抜工 掘削深1.5m以下							15.0	m
		軽量鋼矢板建込工 掘削深2.0m以下							14.0	m
		軽量鋼矢板引抜工 掘削深2.0m以下							14.0	m
		軽量金属支保材設置工 掘削深2.0m以下							29.0	m
		軽量金属支保材撤去工 掘削深2.0m以下							29.0	m
		軽量鋼矢板建込工 掘削深2.5m以下							4.0	m
		軽量鋼矢板引抜工 掘削深2.5m以下							4.0	m
		軽量金属支保材設置工 掘削深2.5m以下							4.0	m
		軽量金属支保材撤去工 掘削深2.5m以下							4.0	m
		軽量鋼矢板賃料							1.0	式
		軽量金属支保材賃料							1.0	式
	交通管理工	交通誘導警備員B							26.00	人

取付管一覧表

No	取付管 延長(m)	取付管 工種	取付管 口径	本管径 (mm)	本管 土被り(m)	樹深さ (m)	取替前 樹蓋	取替後 樹蓋	モルタル 補修	補単分け	備考
1	0.80	取替	150	250	1.30	0.78	Co500	防14		補助	
2	0.80	取替	200	250	1.30	0.93	街渠樹	街渠樹	○	補助	取付管のみ・防臭リング・スクリーン
3	0.50	取替	150	250	1.19	0.98	Co500	Co500	○	単独	上部のみH=0.10
4	1.50	取替	150	250	1.19	1.00	Co500	防14		単独	
5	1.00	撤去	150	250	1.19	0.90	Co500			単独	撤去のみ
6	1.00	取替	200	250	1.19	0.80	街渠樹	街渠樹	○	単独	取付管のみ・防臭リング・スクリーン
7	0.50	取替	150	250	1.23	1.00	Co500	防14		単独	
8	0.80	取替	150	250	1.24	1.00	Co500	防14		単独	
9	1.20	取替	150	300	1.32	1.03	Co500	Co500	○	補助	上部のみH=0.53
10	0.70	取替	150	300	1.32	0.80	Co500	防14		補助	
11	1.10	取替	150	300	1.35	1.00	Co500	防14		補助	
12	1.20	取替	200	300	1.35	0.80	街渠樹	街渠樹	○	補助	取付管のみ・防臭リング・スクリーン
13	0.80	取替	150	300	1.43	0.99	Co500	Co500	○	補助	上部のみH=0.45
14	1.80	取替	150	250	1.16	1.10	Co500	防14		補助	
15	1.00	取替	150	250	1.16	1.20	Co500	防14		補助	
16	1.90	取替	150	250	1.16	1.10	Co500	防14		補助	
17	1.60	取替	150	300	1.25	1.15	Co500	防14		補助	
18	1.80	取替	150	300	1.25	1.00	Co500	防14		補助	
19	1.50	取替	150	300	1.25	1.10	Co500	Co500	○	補助	上部のみH=0.60
20	1.40	取替	150	300	1.16	0.88	Co500	防14		補助	
21	1.80	取替	150	300	1.16	1.00	Co500	防14		補助	
22	1.80	取替	150	250	1.03	1.22	Co500	防14		補助	
23	1.80	取替	200	250	1.03	1.22	街渠樹	街渠樹	○	補助	取付管のみ・防臭リング・スクリーン
24	2.30	取替	200	300	1.12	1.00	街渠樹	街渠樹	○	補助	取付管のみ・防臭リング・スクリーン
25	2.10	撤去	150	300	1.37	1.00	Co500			単独	撤去のみ
26	1.40	取替	150	400	1.61	1.13	Co500	防14		補助	
27	1.50	取替	150	400	1.61	1.13	Co500	防14		補助	
28	1.80	取替	150	400	1.52	1.22	Co500	防14		補助	
29	1.60	取替	150	400	1.52	1.09	Co500	Co500	○	補助	上部のみH=0.15
30	1.70	取替	150	400	1.52	1.06	Co500	Co500	○	補助	上部のみH=0.45
31	1.80	取替	150	400	2.02	1.40	Co500	Co500	○	補助	上部のみH=0.22
32	1.80	取替	150	400	2.02	1.34	Co500	Co500	○	補助	上部のみH=0.53
33	1.80	取替	150	400	2.02	1.40	Co500	Co500	○	補助	上部のみH=0.45
34	1.80	取替	150	400	2.02	1.32	Co500	防14		補助	
35	2.20	取替	150	250	1.07	1.05	Co500	防14		補助	
36	3.00	取替	200	250	1.07	0.84	街渠樹	街渠樹	○	補助	取付管のみ・防臭リング・スクリーン
37	3.10	取替	200	300	1.09	0.97	街渠樹	街渠樹	○	補助	取付管のみ・防臭リング・スクリーン
38	2.00	取替	200	300	1.47	1.05	街渠樹	街渠樹	○	補助	取付管のみ・防臭リング・スクリーン
39	1.90	取替	150	300	1.85	1.17	Co500	防14		補助	
40	3.40	取替	200	300	1.25	0.89	街渠樹	街渠樹	○	補助	取付管のみ・防臭リング・スクリーン
41	2.00	取替	150	300	1.44	0.87	Co500	防14		補助	
42	2.40	取替	150	450	1.85	1.04	Co500	防14		補助	
43	1.70	取替	200	450	2.06	0.94	街渠樹	街渠樹	○	補助	取付管のみ・防臭リング・スクリーン
44	0.80	取替	150	450	2.06	1.03	Co500	防14		補助	
45	1.20	取替	150	450	2.06	1.00	Co500	Co500	○	補助	上部のみH=0.53
46	0.90	撤去	150	250	1.20	1.10	Co500			単独	撤去のみ
47	2.10	取替	150	250	1.19	1.05	Co750	防14		補助	
48	2.20	取替	150	250	1.19	1.00	Co500	防14		補助	
49	3.20	取替	150	250	1.12	0.90	Co500	防14		補助	
50	3.20	取替	200	250	1.12	0.95	街渠樹	街渠樹	○	補助	取付管のみ・防臭リング・スクリーン
51	2.00	取替	150	250	0.95	1.10	Co500	防14		補助	
52	2.50	取替	150	250	0.95	0.90	Co500	防14		補助	
53	2.10	取替	150	250	0.95	0.85	Co500	防14		補助	
54	2.50	取替	150	250	0.95	0.85	Co500	Co500	○	補助	上部のみH=0.40

取付管一覧表

No	取付管 延長(m)	取付管 工種	取付管 口径	本管径 (mm)	本管 土被り(m)	樹深さ (m)	取替前 樹蓋	取替後 樹蓋	モルタル 補修	補単分け	備考
55	2.20	取替	150	250	0.95	1.05	Co500	防14		補助	
56	2.20	取替	150	250	0.95	1.00	Co500	防14		補助	
57	2.20	取替	150	250	0.95	0.85	Co500	防14		補助	
58	2.20	取替	200	250	0.95	1.05	街渠樹	街渠樹	○	補助	取付管のみ・防臭リング・スクリーン
59	2.10	取替	150	250	0.95	1.15	Co500	防14		補助	
60	3.30	取替	150	250	1.21	1.00	Co500	防14		補助	
61	2.50	取替	150	250	1.21	1.00	Co500	防14		補助	
62	1.38	取替	150	250	0.94	1.00	Co500	防14		補助	
63	1.30	取替	150	250	0.94	1.10	Co500	防14		補助	
64	1.65	取替	150	250	0.94	1.10	Co500	防14		補助	
65	1.10	取替	150	250	0.94	1.05	Co500	Co500	○	補助	上部のみH=0.53
66	1.30	取替	150	250	1.32	1.10	Co500	防14		補助	
67	1.15	取替	150	250	1.32	0.90	Co500	防14		補助	
68	3.80	取替	200	250	1.38	1.25	街渠樹	街渠樹	○	補助	取付管のみ・防臭リング・スクリーン
69	0.80	取替	150	300	1.22	1.20	Co500	防14		補助	
70	1.40	取替	150	300	1.22	1.20	Co500	防14		補助	
71	1.40	取替	150	300	1.40	1.25	Co500	防14		補助	
72	4.00	取替	150	300	1.62	0.95	Co500	Co500	○	補助	上部のみH=0.25
73	3.60	取替	150	300	1.62	1.15	Co500	防14		補助	
74	2.30	撤去	150	250	1.18	1.00	Co500			単独	撤去のみ
75	2.20	取替	150	250	1.18	1.05	Co500	防14		補助	
76	2.70	取替	200	250	1.32	1.10	街渠樹	街渠樹	○	補助	取付管のみ・防臭リング・スクリーン
77	0.80	取替	150	300	1.04	0.85	Co500	Co500	○	補助	上部のみH=0.10
78	1.45	取替	200	300	2.09	0.95	街渠樹	街渠樹	○	補助	取付管のみ・防臭リング・スクリーン
79	3.10	取替	200	250	1.28	0.95	街渠樹	街渠樹	○	補助	取付管のみ・防臭リング・スクリーン
80	2.85	取替	150	250	1.28	1.05	Co500	防14		補助	
81	2.45	取替	150	250	1.28	0.85	Co500	防14		補助	
82	2.50	取替	150	250	1.28	1.05	Co500	防14		補助	
83	2.65	取替	150	250	1.28	0.98	Co500	防14		補助	
84	2.35	取替	150	250	1.28	1.10	Co500	防14		補助	
85	3.05	取替	200	250	1.38	0.85	街渠樹	街渠樹	○	補助	取付管のみ・防臭リング・スクリーン
86	5.60	取替	150	700	1.69	1.08	Co500	防14		補助	
87	8.35	取替	150	700	1.69	1.10	Co500	防14		補助	
88	5.15	取替	200	700	1.69	0.98	街渠樹	街渠樹	○	補助	取付管のみ・防臭リング・スクリーン
89	8.35	撤去	200	700	1.69	1.03	Co500			単独	撤去のみ
90	0.70	取替	150	250	0.94	0.97	Co500	防14		単独	
91	0.80	取替	150	250	0.94	1.07	Co500	防14		単独	
92	0.90	取替	150	250	0.97	0.95	Co500	Co500	○	単独	上部のみH=0.10
93	0.95	取替	150	250	0.97	1.03	Co500	防14		単独	
94	0.80	取替	200	250	0.97	1.00	街渠樹	街渠樹	○	単独	取付管のみ・防臭リング・スクリーン
95	0.80	取替	150	250	1.20	0.97	Co500	防14		単独	
96	1.00	取替	200	250	1.20	1.05	街渠樹	街渠樹	○	単独	取付管のみ・防臭リング・スクリーン
97	2.70	取替	150	250	1.58	1.20	Co500	防14		補助	
98	2.70	取替	150	250	1.58	1.05	Co500	防14		補助	
99	2.10	取替	150	700	1.23	0.95	Co500	防25		補助	
100	2.10	取替	150	700	1.23	1.00	Co500	防25		補助	
101	2.10	取替	200	700	1.23	0.98	街渠樹	街渠樹	○	補助	取付管のみ・防臭リング・スクリーン
102	2.10	取替	150	700	1.23	0.98	Co500	防25		補助	
103	8.50	取替	150	900	1.38	1.01	Co500	Co500	○	補助	上部のみH=0.10
104	1.40	取替	150	300	1.17	1.01	Co500	Co500	○	補助	上部のみH=0.33
105	3.90	取替	150	350	1.42	1.10	Co500	防25		補助	
106	3.90	撤去	200	350	1.42	1.15	Co500			単独	撤去のみ
107	2.00	取替	150	300	0.85	1.20	Co500	防14		補助	
108	2.35	取替	150	300	0.85	1.04	Co500	防14		補助	

取付管一覧表

No	取付管 延長(m)	取付管 工種	取付管 口径	本管径 (mm)	本管 土被り(m)	樹深さ (m)	取替前 樹蓋	取替後 樹蓋	モルタル 補修	補単分け	備考
109	0.80	取替	150	300	1.07	1.45	Co500	防14		補助	
110	1.90	取替	150	300	1.07	1.13	Co500	防14		補助	
111	1.70	取替	150	300	1.07	1.14	Co500	防14		補助	
112	1.80	取替	150	300	1.07	1.21	Co500	防14		補助	
113	1.20	取替	150	300	1.07	1.00	Co500	Co500	○	補助	上部のみH=0.10
114	1.10	取替	150	300	1.07	1.05	Co500	防14		補助	
115	1.90	取替	150	300	1.07	1.03	Co500	防14		補助	
116	1.40	取替	200	400	2.47	0.80	街渠樹	街渠樹	○	補助	取付管のみ・防臭リング・スクリーン
117	1.25	取替	150	400	2.47	1.22	Co500	防14		補助	
118	1.05	取替	150	400	2.47	1.20	Co500	防14		補助	
119	1.05	取替	150	400	2.47	1.20	Co500	防14		補助	
120	3.00	取替	150	400	2.47	1.25	Co500	Co500	○	補助	上部のみH=0.53
121	0.70	取替	150	400	2.47	1.05	Co500	防14		補助	
122	1.70	取替	200	400	2.52	0.85	街渠樹	街渠樹	○	補助	取付管のみ・防臭リング・スクリーン
123	3.50	取替	200	400	2.52	0.95	街渠樹	街渠樹	○	補助	取付管のみ・防臭リング・スクリーン
124	1.90	取替	150	400	2.52	1.25	Co500	防14		補助	
125	1.80	取替	150	400	2.52	1.35	Co500	防14		補助	

まず取付管取替工【補助】

①取付管径: φ 150

舗装構成: B型構造

No	取付管 延長(m)	掘削 延長(m)	本管径 (mm)	土被り (m)	柵深さ (m)	柵蓋形状		モルタル 補修工	備考
						施工前	施工後		
86	5.60	6.31	700	1.69	1.08	Co500	防14		
87	8.35	9.06	700	1.69	1.10	Co500	防14		
99	2.10	2.81	700	1.23	0.95	Co500	防25		
100	2.10	2.81	700	1.23	1.00	Co500	防25		
102	2.10	2.81	700	1.23	0.98	Co500	防25		
105	3.90	4.41	350	1.42	1.10	Co500	防25		
平均	4.03	4.70		1.42	1.04			0箇所	6箇所

②取付管径: φ 150

舗装構成: B型舗装

上部のみ

No	取付管 延長(m)	掘削 延長(m)	本管径 (mm)	土被り (m)	柵深さ (m)	柵蓋形状		モルタル 補修工	備考
						施工前	施工後		
103	8.50	9.33	900	1.38	1.01	Co500	Co500	○	上部のみH=0.10
平均	8.50	9.33		1.38	1.01			1箇所	1箇所

③取付管径: φ 150

舗装構成: A型舗装

No	取付管 延長(m)	掘削 延長(m)	本管径 (mm)	土被り (m)	柵深さ (m)	柵蓋形状		モルタル 補修工	備考
						施工前	施工後		
22	1.80	2.25	250	1.03	1.22	Co500	防14		
35	2.20	2.65	250	1.07	1.05	Co500	防14		
41	2.00	2.48	300	1.44	0.87	Co500	防14		
42	2.40	2.96	450	1.85	1.04	Co500	防14		
44	0.80	1.36	450	2.06	1.03	Co500	防14		
47	2.10	2.55	250	1.19	1.05	Co750	防14		
48	2.20	2.65	250	1.19	1.00	Co500	防14		
49	3.20	3.65	250	1.12	0.90	Co500	防14		
51	2.00	2.45	250	0.95	1.10	Co500	防14		
52	2.50	2.95	250	0.95	0.90	Co500	防14		
53	2.10	2.55	250	0.95	0.85	Co500	防14		
55	2.20	2.65	250	0.95	1.05	Co500	防14		
56	2.20	2.65	250	0.95	1.00	Co500	防14		
57	2.20	2.65	250	0.95	0.85	Co500	防14		
59	2.10	2.55	250	0.95	1.15	Co500	防14		
60	3.30	3.75	250	1.21	1.00	Co500	防14		
61	2.50	2.95	250	1.21	1.00	Co500	防14		
73	3.60	4.08	300	1.62	1.15	Co500	防14		
75	2.20	2.65	250	1.18	1.05	Co500	防14		
80	2.85	3.30	250	1.28	1.05	Co500	防14		
81	2.45	2.90	250	1.28	0.85	Co500	防14		
82	2.50	2.95	250	1.28	1.05	Co500	防14		
83	2.65	3.10	250	1.28	0.98	Co500	防14		
84	2.35	2.80	250	1.28	1.10	Co500	防14		
97	2.70	3.15	250	1.58	1.20	Co500	防14		
98	2.70	3.15	250	1.58	1.05	Co500	防14		
117	1.25	1.79	400	2.47	1.22	Co500	防14		

118	1.05	1.59	400	2.47	1.20	Co500	防14		
119	1.05	1.59	400	2.47	1.20	Co500	防14		
121	0.70	1.24	400	2.47	1.05	Co500	防14		
124	1.90	2.44	400	2.52	1.25	Co500	防14		
125	1.80	2.34	400	2.52	1.35	Co500	防14		
平均	2.17	2.65		1.48	1.06			0箇所	32箇所

④取付管径: φ 150 舗装構成: A型舗装 上部のみ

No	取付管 延長(m)	掘削 延長(m)	本管径 (mm)	土被り (m)	柵深さ (m)	柵蓋形状		モルタル 補修工	備考
						施工前	施工後		
45	1.20	1.76	450	2.06	1.00	Co500	Co500	○	上部のみH=0.53
54	2.50	2.95	250	0.95	0.85	Co500	Co500	○	上部のみH=0.40
72	4.00	4.48	300	1.62	0.95	Co500	Co500	○	上部のみH=0.25
104	1.40	1.88	300	1.17	1.01	Co500	Co500	○	上部のみH=0.33
120	3.00	3.54	400	2.47	1.25	Co500	Co500	○	上部のみH=0.53
平均	2.42	2.92		1.65	1.01			5箇所	5箇所

⑤取付管径: φ 150 舗装構成: 簡易舗装B

No	取付管 延長(m)	掘削 延長(m)	本管径 (mm)	土被り (m)	柵深さ (m)	柵蓋形状		モルタル 補修工	備考
						施工前	施工後		
1	0.80	1.25	250	1.30	0.78	Co500	防14		
10	0.70	1.18	300	1.32	0.80	Co500	防14		
11	1.10	1.58	300	1.35	1.00	Co500	防14		
14	1.80	2.25	250	1.16	1.10	Co500	防14		
15	1.00	1.45	250	1.16	1.20	Co500	防14		
16	1.90	2.35	250	1.16	1.10	Co500	防14		
17	1.60	2.08	300	1.25	1.15	Co500	防14		
18	1.80	2.28	300	1.25	1.00	Co500	防14		
20	1.40	1.88	300	1.16	0.88	Co500	防14		
21	1.80	2.28	300	1.16	1.00	Co500	防14		
26	1.40	1.94	400	1.61	1.13	Co500	防14		
27	1.50	2.04	400	1.61	1.13	Co500	防14		
28	1.80	2.34	400	1.52	1.22	Co500	防14		
34	1.80	2.34	400	2.02	1.32	Co500	防14		
39	1.90	2.38	300	1.85	1.17	Co500	防14		
62	1.38	1.83	250	0.94	1.00	Co500	防14		
63	1.30	1.75	250	0.94	1.10	Co500	防14		
64	1.65	2.10	250	0.94	1.10	Co500	防14		
66	1.30	1.75	250	1.32	1.10	Co500	防14		
67	1.15	1.60	250	1.32	0.90	Co500	防14		
69	0.80	1.28	300	1.22	1.20	Co500	防14		
70	1.40	1.88	300	1.22	1.20	Co500	防14		
71	1.40	1.88	300	1.40	1.25	Co500	防14		
107	2.00	2.48	300	0.85	1.20	Co500	防14		
108	2.35	2.83	300	0.85	1.04	Co500	防14		
109	0.80	1.28	300	1.07	1.45	Co500	防14		
110	1.90	2.38	300	1.07	1.13	Co500	防14		
111	1.70	2.18	300	1.07	1.14	Co500	防14		
112	1.80	2.28	300	1.07	1.21	Co500	防14		

114	1.10	1.58	300	1.07	1.05	Co500	防14		
115	1.90	2.38	300	1.07	1.03	Co500	防14		
平均	1.49	1.97		1.24	1.10			0箇所	31箇所

⑥取付管径: φ150 舗装構成:簡易舗装B 上部のみ

No	取付管 延長(m)	掘削 延長(m)	本管径 (mm)	土被り (m)	柵深さ (m)	柵蓋形状		モルタル 補修工	備考
						施工前	施工後		
9	1.20	1.68	300	1.32	1.03	Co500	Co500	○	上部のみH=0.53
13	0.80	1.28	300	1.43	0.99	Co500	Co500	○	上部のみH=0.45
19	1.50	1.98	300	1.25	1.10	Co500	Co500	○	上部のみH=0.60
29	1.60	2.14	400	1.52	1.09	Co500	Co500	○	上部のみH=0.15
30	1.70	2.24	400	1.52	1.06	Co500	Co500	○	上部のみH=0.45
31	1.80	2.34	400	2.02	1.40	Co500	Co500	○	上部のみH=0.22
32	1.80	2.34	400	2.02	1.34	Co500	Co500	○	上部のみH=0.53
33	1.80	2.34	400	2.02	1.40	Co500	Co500	○	上部のみH=0.45
65	1.10	1.55	250	0.94	1.05	Co500	Co500	○	上部のみH=0.53
77	0.80	1.28	300	1.04	0.85	Co500	Co500	○	上部のみH=0.10
113	1.20	1.68	300	1.07	1.00	Co500	Co500	○	上部のみH=0.10
平均	1.39	1.89		1.47	1.12			11箇所	11箇所

取付管取替工 φ200【補助】

⑦取付管径: φ200 舗装構成:B型舗装

No	取付管 延長(m)	掘削 延長(m)	本管径 (mm)	土被り (m)	柵深さ (m)	柵蓋形状		モルタル 補修工	備考
						施工前	施工後		
68	3.80	4.25	250	1.38	1.25	街渠柵	街渠柵	○	取付管のみ・防臭リング・スクリーン
88	5.15	5.86	700	1.69	0.98	街渠柵	街渠柵	○	取付管のみ・防臭リング・スクリーン
101	2.10	2.81	700	1.23	0.98	街渠柵	街渠柵	○	取付管のみ・防臭リング・スクリーン
平均	3.68	4.31		1.43	1.07			3箇所	3箇所

⑧取付管径: φ200 舗装構成:A型舗装

No	取付管 延長(m)	掘削 延長(m)	本管径 (mm)	土被り (m)	柵深さ (m)	柵蓋形状		モルタル 補修工	備考
						施工前	施工後		
23	1.80	2.25	250	1.03	1.22	街渠柵	街渠柵	○	取付管のみ・防臭リング・スクリーン
24	2.30	2.78	300	1.12	1.00	街渠柵	街渠柵	○	取付管のみ・防臭リング・スクリーン
36	3.00	3.45	250	1.07	0.84	街渠柵	街渠柵	○	取付管のみ・防臭リング・スクリーン
37	3.10	3.58	300	1.09	0.97	街渠柵	街渠柵	○	取付管のみ・防臭リング・スクリーン
40	3.40	3.88	300	1.25	0.89	街渠柵	街渠柵	○	取付管のみ・防臭リング・スクリーン
43	1.70	2.26	450	2.06	0.94	街渠柵	街渠柵	○	取付管のみ・防臭リング・スクリーン
50	3.20	3.65	250	1.12	0.95	街渠柵	街渠柵	○	取付管のみ・防臭リング・スクリーン
58	2.20	2.65	250	0.95	1.05	街渠柵	街渠柵	○	取付管のみ・防臭リング・スクリーン
76	2.70	3.15	250	1.32	1.10	街渠柵	街渠柵	○	取付管のみ・防臭リング・スクリーン
79	3.10	3.55	250	1.28	0.95	街渠柵	街渠柵	○	取付管のみ・防臭リング・スクリーン
85	3.05	3.50	250	1.38	0.85	街渠柵	街渠柵	○	取付管のみ・防臭リング・スクリーン
116	1.40	2.94	400	2.47	0.80	街渠柵	街渠柵	○	取付管のみ・防臭リング・スクリーン
122	1.70	4.24	400	2.52	0.85	街渠柵	街渠柵	○	取付管のみ・防臭リング・スクリーン
123	3.50	7.04	400	2.52	0.95	街渠柵	街渠柵	○	取付管のみ・防臭リング・スクリーン
平均	2.58	3.49		1.51	0.95			14箇所	14箇所

⑨取付管径: φ 200

舗装構成:簡易舗装B

No	取付管 延長(m)	掘削 延長(m)	本管径 (mm)	土被り (m)	柵深さ (m)	柵蓋形状		モルタル 補修工	備考
						施工前	施工後		
2	0.80	1.25	250	1.30	0.93	街渠柵	街渠柵	○	取付管のみ・防臭リング・スクリーン
12	1.20	1.68	300	1.35	0.80	街渠柵	街渠柵	○	取付管のみ・防臭リング・スクリーン
38	2.00	2.48	300	1.47	1.05	街渠柵	街渠柵	○	取付管のみ・防臭リング・スクリーン
78	1.45	1.93	300	2.09	0.95	街渠柵	街渠柵	○	取付管のみ・防臭リング・スクリーン
平均	1.36	1.84		1.55	0.93			4箇所	4箇所

ます取付管取替工φ150【単独】

⑩取付管径: φ150

舗装構成: 簡易舗装A

No	取付管 延長(m)	掘削 延長(m)	本管径 (mm)	土被り (m)	柵深さ (m)	柵蓋形状		モルタル 補修工	備考
						施工前	施工後		
4	1.50	1.95	250	1.19	1.00	Co500	防14		
7	0.50	0.95	250	1.23	1.00	Co500	防14		
8	0.80	1.25	250	1.24	1.00	Co500	防14		
90	0.70	1.15	250	0.94	0.97	Co500	防14		
91	0.80	1.25	250	0.94	1.07	Co500	防14		
93	0.95	1.40	250	0.97	1.03	Co500	防14		
95	0.80	1.25	250	1.20	0.97	Co500	防14		
平均	0.86	1.32		1.10	1.01			0箇所	7箇所

⑪取付管径: φ150

舗装構成: 簡易舗装A

上部のみ

No	取付管 延長(m)	掘削 延長(m)	本管径 (mm)	土被り (m)	柵深さ (m)	柵蓋形状		モルタル 補修工	備考
						施工前	施工後		
3	0.50	0.95	250	1.19	0.98	Co500	Co500	○	上部のみH=0.10
92	0.90	1.35	250	0.97	0.95	Co500	Co500	○	上部のみH=0.10
平均	0.70	1.15		1.08	0.97			2箇所	2箇所

取付管取替工φ200【単独】

⑫取付管径: φ200

舗装構成: 簡易舗装A

No	取付管 延長(m)	掘削 延長(m)	本管径 (mm)	土被り (m)	柵深さ (m)	柵蓋形状		モルタル 補修工	備考
						施工前	施工後		
6	1.00	1.45	250	1.19	0.80	街渠柵	街渠柵	○	取付管のみ・防臭リング・スクリーン
94	0.80	1.25	250	0.97	1.00	街渠柵	街渠柵	○	取付管のみ・防臭リング・スクリーン
96	1.00	1.45	250	1.20	1.05	街渠柵	街渠柵	○	取付管のみ・防臭リング・スクリーン
平均	0.93	1.39		1.12	0.95			3箇所	3箇所

ます取付管撤去工φ150【単独】

⑬取付管径: φ150

舗装構成: A型構造

No	取付管 延長(m)	掘削 延長(m)	本管径 (mm)	土被り (m)	柵深さ (m)	柵蓋形状		モルタル 補修工	備考
						施工前	施工後		
25	2.10	2.58	300	1.37	1.00	Co500			撤去のみ
74	2.30	2.75	250	1.18	1.00	Co500			撤去のみ
平均	2.20	2.67		1.28	1.00			0箇所	2箇所

⑭取付管径: φ150

舗装構成: 簡易舗装A

No	取付管 延長(m)	掘削 延長(m)	本管径 (mm)	土被り (m)	柵深さ (m)	柵蓋形状		モルタル 補修工	備考
						施工前	施工後		
5	1.00	1.45	250	1.19	0.90	Co500			撤去のみ
46	0.90	1.35	250	1.20	1.10	Co500			撤去のみ
平均	0.95	1.40		1.20	1.00			0箇所	2箇所

ます取付管撤去工 φ200【単独】

⑮取付管径: φ200

舗装構成:B型構造

No	取付管 延長(m)	掘削 延長(m)	本管径 (mm)	土被り (m)	柵深さ (m)	柵蓋形状		モルタル 補修工	備考
						施工前	施工後		
89	8.35	9.06	700	1.69	1.03	Co500			撤去のみ
106	3.90	4.41	350	1.42	1.15	Co500			撤去のみ
平均	6.13	6.73		1.56	1.09			0箇所	2箇所

区画線数量計算書			
工種	規格	数量	単位
区画線工	外側線 15cm 白		
施工箇所	14,16,17,18,19,20,21,26,27, 28,29,30,31,32,33,34,38,39, 47,48,51,52,53,54,55,56,57, 58,59,60,61,68,81,82,84,97, 98,99,100,101,102	41.00	m
	センターライン 15cm 黄		
	87,89	2.00	m
	停止線		
	25	0.80	m
	止 5.35*1/2.4		
	50	2.23	m
	ダイヤモンド 5.35*1/2.4		
	89	2.30	m
	速度表示「40」 19.8*1/5		
	102	3.96	m
	グリーン塗装		
	14,16,17,18,19,20,21,26,27, 28,29,30,31,32,33,34,38,39, 47,48,51,52,53,54,55,56,57, 58,59,60,61,81,82,84,97,98	34.33	m ²

①まず取付管取替工【補助】 φ150 B型構造

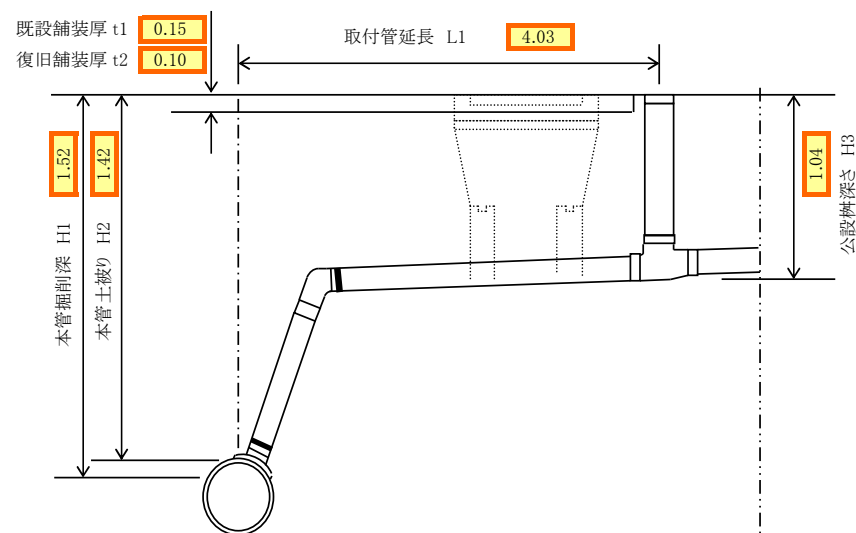
施工場所

86,87,99,100,102,105

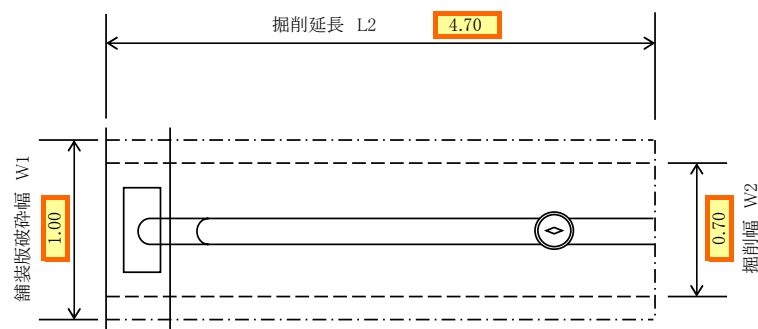
6箇所

下水道改良工事(スR7-28)

断面図



平面図



数量表(1箇所当り)

取付管口径 φ 150 本管口径 φ 300・600
既設Co樹 φ 500

現況舗装構成

表層 密粒度ASC	0.05
上層路盤 安定処理	0.10
上層路盤 M-40	0.2
下層路盤 RC-40	0.25

復旧舗装構成

表層 密粒度ASC	0.05
基層 密粒度ASC	0.05
上層路盤 M-40	0.25
下層路盤 RC-40	0.25

土工

$$\text{平均掘削深 } h = (1.52 + 1.04) / 2 = 1.28 \text{ m}$$

$$\text{掘削 (機械)} = (1.28 - 0.15) \times 0.70 \times 4.70 / 2 = 1.86 \text{ m}^3$$

$$\text{掘削 (人力)} = (1.28 - 0.15) \times 0.70 \times 4.70 / 2 = 1.86 \text{ m}^3$$

$$\text{埋戻 (砂)} = (0.30 + 0.165) \times 0.70 \times 4.70 = 1.53 \text{ m}^3$$

$$\text{埋戻 (RC)} = \{ 1.28 - (0.10 + 0.25 + 0.30 + 0.165) \} \times 0.70 \times 4.70 = 1.53 \text{ m}^3$$

$$\text{埋戻 (M)} = 0.25 \times 0.70 \times 4.70 = 0.82 \text{ m}^3$$

$$\text{発生土処分} = 1.86 + 1.86 = 3.72 \text{ m}^3$$

$$\text{Co殻処分(6箇所)} = 0.78 \text{ m}^3$$

$$\text{撤去陶管処分} = 4.03 \times 31.3 / 1000 = 0.13 \text{ m}^3$$

$$\text{舗装版切断} = 4.70 \times 2 + 1.00 \times 1 = 10.40 \text{ m}$$

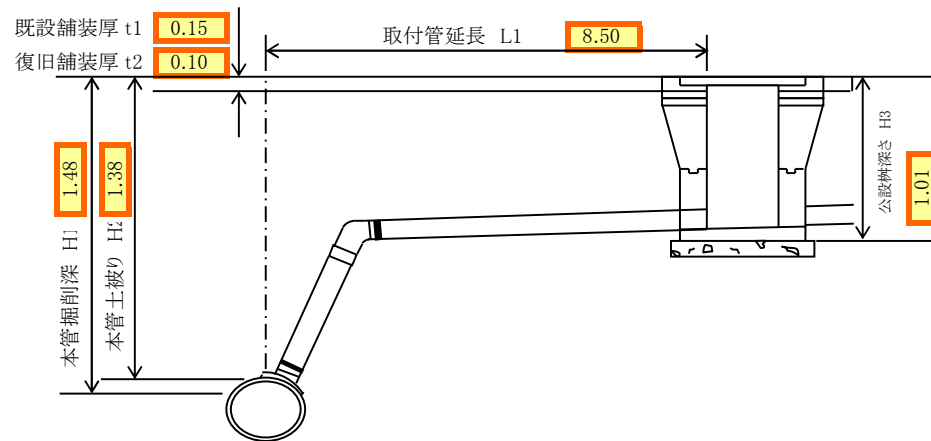
$$\text{舗装版破碎 (機械)} = 4.70 \times 1.00 = 4.70 \text{ m}^2$$

$$\text{As殻処分} = 4.70 \times 0.15 = 0.71 \text{ m}^3$$

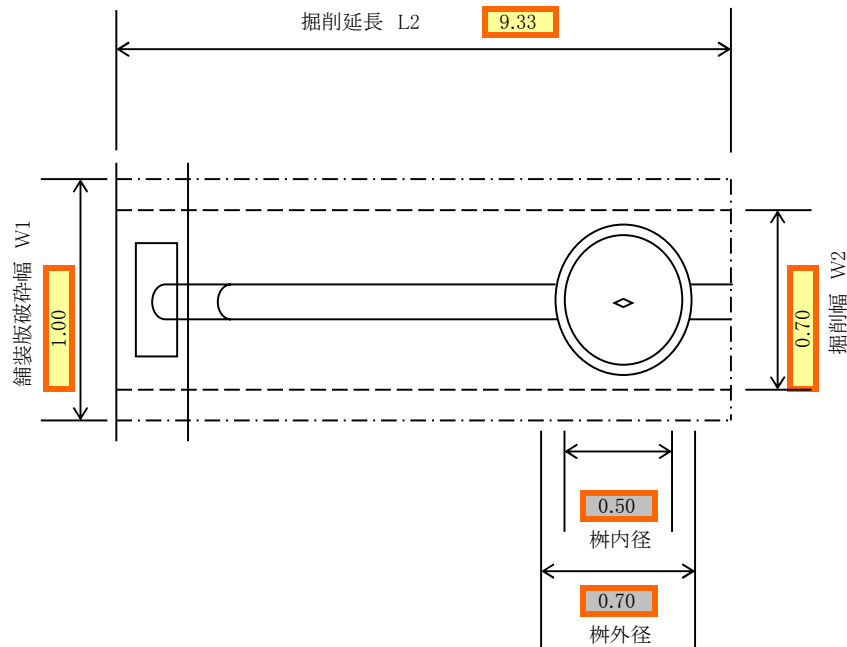
$$\text{舗装仮復旧(加熱)表層・基} = \{ 4.70 \times 1.00 - 0.04 \} = 4.66 \text{ m}^2$$

$$\text{舗装仮復旧(加熱)} = \{ 4.70 \times 1.00 - 0.04 \} = 4.66 \text{ m}^2$$

断面図



平面図



数量表

取付管口径	φ 150	本管口径	φ 300
既存Co樹	φ 500		

現況舗装構成

表層 密粒度 ASC	0.05
上層路盤 安定処理	0.10
上層路盤 M-40	0.2
下層路盤 RC-40	0.25

仮舗装構成

表層 密粒度 ASC	0.05
基層 密粒度 ASC	0.05
上層路盤 M-40	0.25
下層路盤 RC-40	0.25

材 料

φ 500 蓋市章入り + 縁塊	1 個
φ 500 異形乙	0 個
φ 500 調整側塊 H=200	0 個
φ 500 調整側塊 H=100	0 個
無収縮モルタル 25kg入り	0.00 袋

土 工

$$\text{平均掘削深 } h = (1.48 + 1.01) / 2 = 1.25 \text{ m}$$

$$\text{掘削 (機械)} \quad \{ (1.25 - 0.15) \times 0.70 \times 9.33 \} / 2 = 3.59 \text{ m}^3$$

$$\text{掘削 (人力)} \quad \{ (1.25 - 0.15) \times 0.70 \times 9.33 \} / 2 = 3.59 \text{ m}^3$$

$$\text{埋戻 (砂)} \quad (0.30 + 0.165) \times 0.70 \times 9.33 = 3.04 \text{ m}^3$$

$$\begin{aligned} \text{埋戻 (RC)} \quad & \{ 1.25 - (0.10 + 0.25 + 0.30 + 0.165) \} \\ & \times 0.70 \times 9.33 = 2.84 \text{ m}^3 \end{aligned}$$

$$\text{埋戻 (M)} \quad 0.25 \times 0.70 \times 9.33 = 1.63 \text{ m}^3$$

$$\text{発生土処分} \quad 3.59 + 3.59 = 7.18 \text{ m}^3$$

$$\text{Co殻処分(1箇所)} \quad 0.03 \text{ m}^3$$

$$\text{撤去陶管処分} \quad 8.50 \times 31.3 / 1000 = 0.27 \text{ m}^3$$

$$\text{舗装版切断} \quad 9.33 \times 2 + 1.00 \times 1 = 19.66 \text{ m}$$

$$\text{舗装版破碎 (機械)} \quad 9.33 \times 1.00 = 9.33 \text{ m}^2$$

$$\text{As殻処分} \quad 9.33 \times 0.15 = 1.40 \text{ m}^3$$

$$\text{舗装仮復旧(加熱)表層・基} \quad \{ 9.33 \times 1.00 - 0.38 \} = 8.95 \text{ m}^2$$

$$\text{舗装仮復旧(加熱)} \quad \{ 9.33 \times 1.00 - 0.38 \} = 8.95 \text{ m}^2$$

③まず取付管取替工【補助】 φ150 A型構造

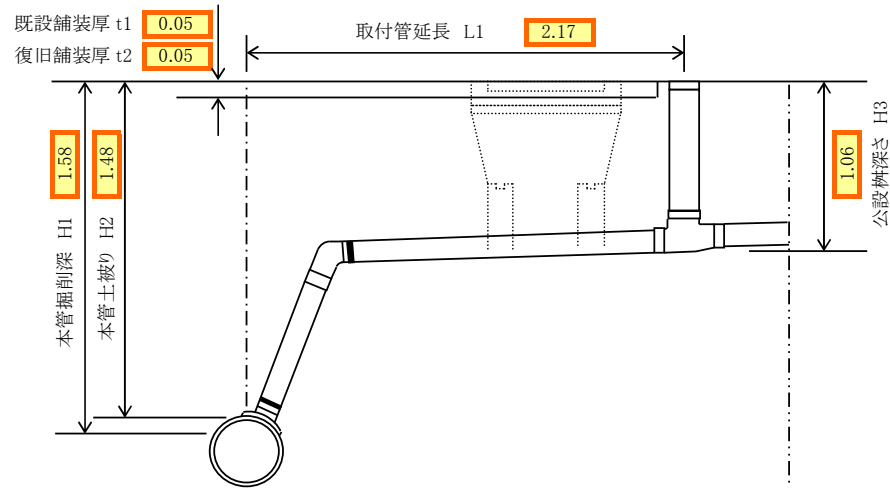
施工場所

22,35,41,42,44,47,48,49,51,52,53,55,56,57,59,60,61,73,75,80,81,
82,83,84,97,98,117,118,119,121,124,125

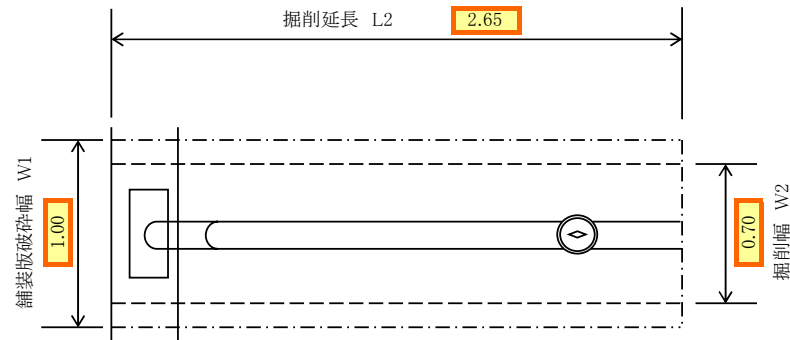
32箇所

下水道改良工事(スR7-28)

断面図



平面図



数量表(1箇所当り)

取付管口径	φ	150	本管口径	φ	600・500・350・300
既設Co桝	φ	500			

舗装構成

表層 密粒度ASC	0.05
上層路盤 M-30	0.15
下層路盤 RC-40	0.35

土工

平均掘削深 $h = (1.58 + 1.06) / 2 = 1.32$ m

掘削 (機械) $(1.32 - 0.05) \times 0.70 \times 2.65 / 2 = 1.18$ m³

掘削 (人力) $(1.32 - 0.05) \times 0.70 \times 2.65 / 2 = 1.18$ m³

埋戻 (砂) $(0.30 + 0.165) \times 0.70 \times 2.65 = 0.86$ m³

埋戻 (RC) $\{ 1.32 - (0.05 + 0.15 + 0.30 + 0.165) \} \times 0.70 \times 2.65 = 1.22$ m³

埋戻 (M) $0.15 \times 0.70 \times 2.65 = 0.28$ m³

発生土処分 $1.18 + 1.18 = 2.36$ m³

Co殻処分(32箇所) 4.20 m³

撤去陶管処分 $2.17 \times 31.3 / 1000 = 0.07$ m³

舗装版切断 $2.65 \times 2 + 1.00 \times 1 = 6.30$ m

舗装版破碎 (機械) $2.65 \times 1.00 = 2.65$ m²

As殻処分 $2.65 \times 0.05 = 0.13$ m³

舗装仮復旧(加熱) $2.65 \times 1.00 - 0.04 = 2.61$ m²

④まず取付管取替工【補助】 φ150 A型構造（上部のみ）

（ φ 500 ）

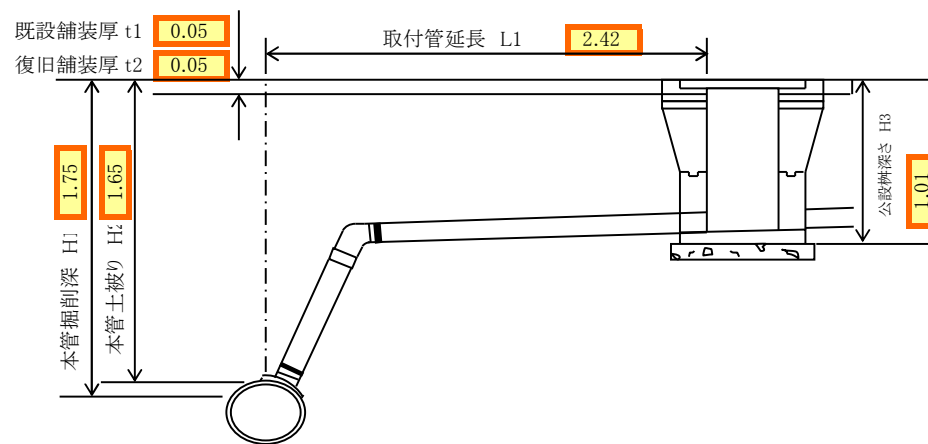
施工場所

45,54,72,104,120

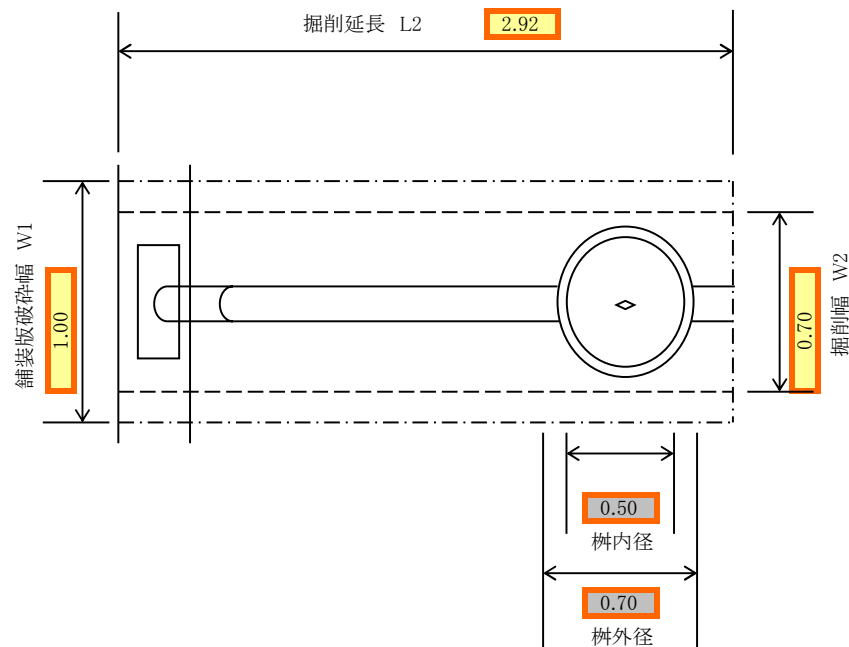
5箇所

下水道改良工事(スR7-28)

断面図



平面図



数量表

取付管口径
既存Co樹φ
φ150
500

本管口径

φ 600・500・350・300

舗装構成

表層 密粒度ASC	0.05
上層路盤 M-30	0.15
下層路盤 RC-40	0.35

材 料

φ 500 蓋市章入り + 縁塊	5 個
φ 500 異形乙	4 個
φ 500 調整側塊 H=200	2 個
φ 500 調整側塊 H=100	2 個
無収縮モルタル 25kg入り	2.03 袋

土 工

$$\text{平均掘削深 } h = (1.75 + 1.01) / 2 = 1.38 \text{ m}$$

$$\text{掘削 (機械)} \quad \{ (1.38 - 0.05) \times 0.70 \times 2.92 \} / 2 = 1.36 \text{ m}^3$$

$$\text{掘削 (人力)} \quad \{ (1.38 - 0.05) \times 0.70 \times 2.92 \} / 2 = 1.36 \text{ m}^3$$

$$\text{埋戻 (砂)} \quad (0.30 + 0.165) \times 0.70 \times 2.92 = 0.95 \text{ m}^3$$

$$\text{埋戻 (RC)} \quad \{ 1.38 - (0.05 + 0.15 + 0.30 + 0.165) \} \times 0.70 \times 2.92 = 1.46 \text{ m}^3$$

$$\text{埋戻 (M)} \quad 0.15 \times 0.70 \times 2.92 = 0.31 \text{ m}^3$$

$$\text{発生土処分} \quad 1.36 + 1.36 = 2.72 \text{ m}^3$$

$$\text{Co殻処分(5箇所)} \quad 0.36 \text{ m}^3$$

$$\text{撤去陶管処分} \quad 2.42 \times 31.3 / 1000 = 0.08 \text{ m}^3$$

$$\text{舗装版切断} \quad 2.92 \times 2 + 1.00 \times 1 = 6.84 \text{ m}$$

$$\text{舗装版破碎 (機械)} \quad 2.92 \times 1.00 = 2.92 \text{ m}^2$$

$$\text{As殻処分} \quad 2.92 \times 0.05 = 0.15 \text{ m}^3$$

$$\text{舗装仮復旧 (加熱)} \quad 2.92 \times 1.00 - 0.38 = 2.54 \text{ m}^2$$

⑤ます取付管取替工【補助】 φ150 簡易舗装B

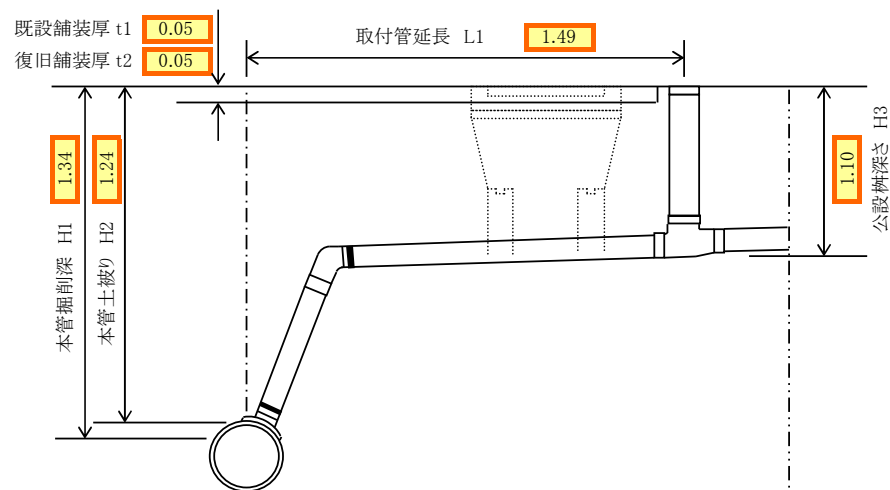
施工場所

1,10,11,14,15,16,17,18,20,21,26,27,28,34,39,62,63
64,66,67,69,70,71,107,108,109,110,111,112,114,115

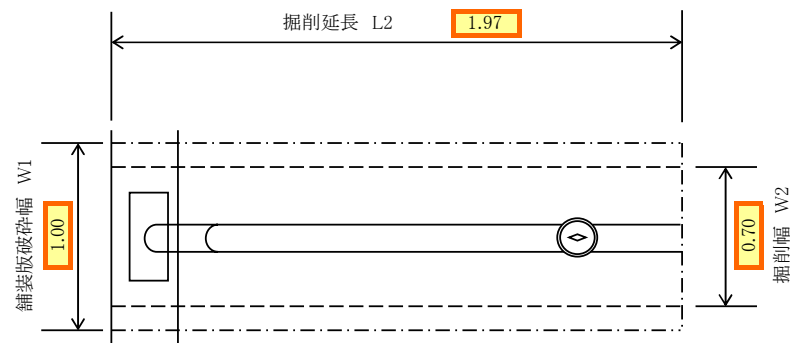
31箇所

下水道改良工事(スR7-28)

断面図



平面図



数量表(1箇所当り)

取付管口径	φ	150	本管口径	φ	350
既設Co桝	φ	500			

舗装構成

表層 密粒度ASC	0.05
上層路盤 M-30	0.10
下層路盤 RC-40	0.25

土工

平均掘削深 $h = (1.34 + 1.10) / 2 = 1.22 \text{ m}$

掘削 (機械) $(1.22 - 0.05) \times 0.70 \times 1.97 / 2 = 0.81 \text{ m}^3$

掘削 (人力) $(1.22 - 0.05) \times 0.70 \times 1.97 / 2 = 0.81 \text{ m}^3$

埋戻 (砂) $(0.30 + 0.165) \times 0.70 \times 1.97 = 0.64 \text{ m}^3$

埋戻 (RC) $\{ 1.22 - (0.05 + 0.10 + 0.30 + 0.165) \} \times 0.70 \times 1.97 = 0.83 \text{ m}^3$

埋戻 (M) $0.10 \times 0.70 \times 1.97 = 0.14 \text{ m}^3$

発生土処分 $0.81 + 0.81 = 1.62 \text{ m}^3$

Co殻処分(31箇所) 4.16 m^3

撤去陶管処分 $1.49 \times 31.3 / 1000 = 0.05 \text{ m}^3$

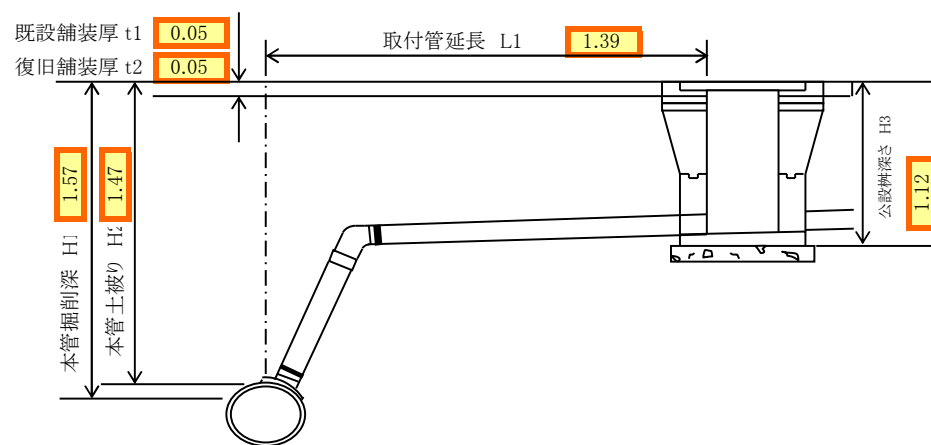
舗装版切断 $1.97 \times 2 + 1.00 \times 1 = 4.94 \text{ m}$

舗装版破碎 (機械) $1.97 \times 1.00 = 1.97 \text{ m}^2$

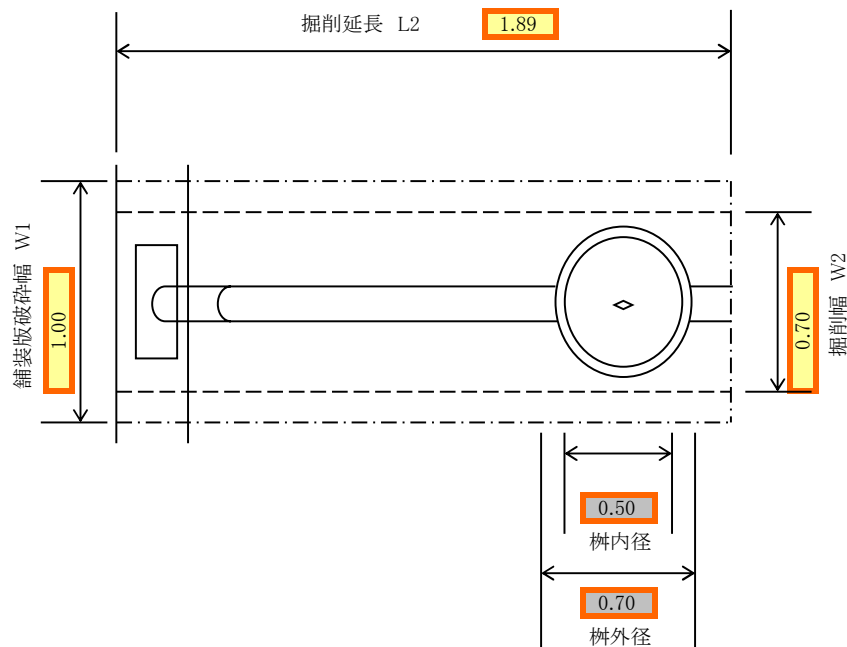
As殻処分 $1.97 \times 0.05 = 0.10 \text{ m}^3$

舗装仮復旧(加熱) $1.97 \times 1.00 - 0.04 = 1.93 \text{ m}^2$

断面図



平面図



数量表

取付管口径	φ 150	本管口径	φ 350
既存Co樹	φ 500		

舗装構成

表層 密粒度ASC	0.05
上層路盤 M-30	0.10
下層路盤 RC-40	0.15

材 料

φ 500 蓋市章入り + 縁塊	11 個
φ 500 異形乙	7 個
φ 500 調整側塊 H=200	4 個
φ 500 調整側塊 H=100	5 個
無収縮モルタル 25kg入り	4.49 袋

土 工

平均掘削深 $h = (1.57 + 1.12) / 2 = 1.35 \text{ m}$

掘削 (機械) $\{ (1.35 - 0.05) \times 0.70 \times 1.89 \} / 2 = 0.86 \text{ m}^3$

掘削 (人力) $\{ (1.35 - 0.05) \times 0.70 \times 1.89 \} / 2 = 0.86 \text{ m}^3$

埋戻 (砂) $(0.30 + 0.165) \times 0.70 \times 1.89 = 0.62 \text{ m}^3$

埋戻 (RC) $\{ 1.35 - (0.05 + 0.10 + 0.30 + 0.165) \} \times 0.70 \times 1.89 = 0.97 \text{ m}^3$

埋戻 (M) $0.10 \times 0.70 \times 1.89 = 0.13 \text{ m}^3$

発生土処分 $0.86 + 0.86 = 1.72 \text{ m}^3$

Co殻処分(11箇所)合計 0.73 m^3

撤去陶管処分 $1.39 \times 31.3 / 1000 = 0.04 \text{ m}^3$

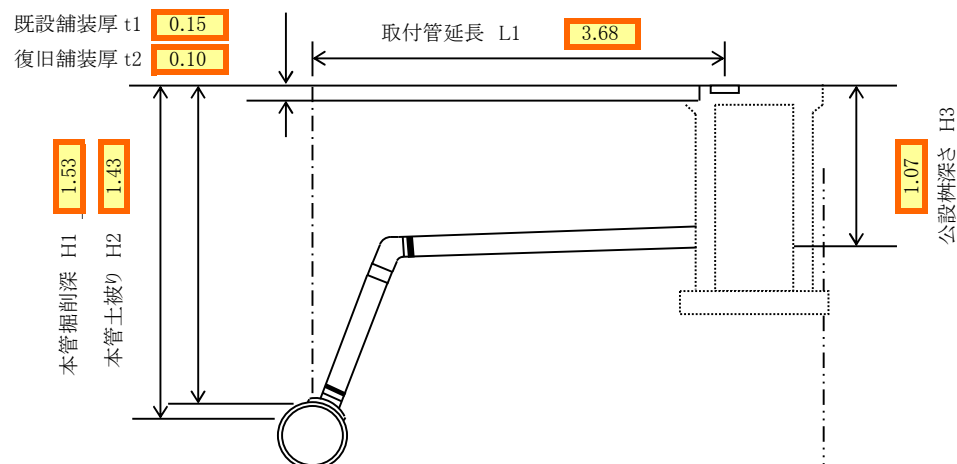
舗装版切断 $1.89 \times 2 + 1.00 \times 1 = 4.78 \text{ m}$

舗装版破砕 (機械) $1.89 \times 1.00 = 1.89 \text{ m}^2$

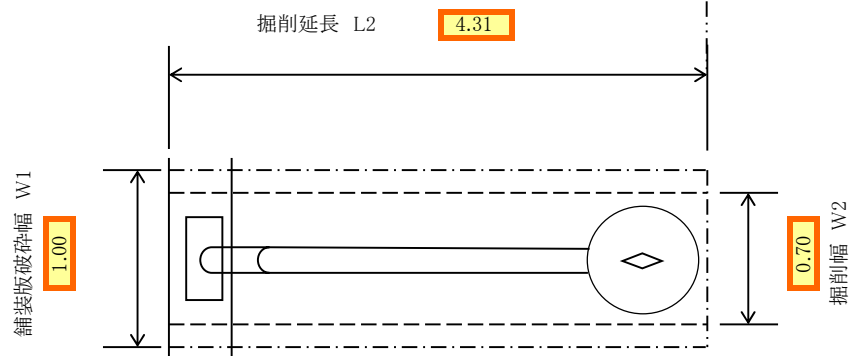
As殻処分 $1.89 \times 0.05 = 0.09 \text{ m}^3$

舗装仮復旧 (加熱) $1.89 \times 1.00 - 0.38 = 1.51 \text{ m}^2$

断面図



平面図



数量表(1箇所当り)

取付管口径	φ	200	本管口径	φ	700・300
既設Co桙	φ	500			

現況舗装構成

表層 密粒度ASC	0.05
上層路盤 安定処理	0.10
上層路盤 M-40	0.2
下層路盤 RC-40	0.25

仮舗装構成

表層 密粒度ASC	0.05
基層 密粒度ASC	0.05
上層路盤 M-40	0.25
下層路盤 RC-40	0.25

土工

$$\text{平均掘削深 } h = (1.53 + 1.07) / 2 = 1.30 \text{ m}$$

$$\text{掘削 (機械)} = (1.30 - 0.15) \times 0.70 \times 4.31 / 2 = 1.73 \text{ m}^3$$

$$\text{掘削 (人力)} = (1.30 - 0.15) \times 0.70 \times 4.31 / 2 = 1.73 \text{ m}^3$$

$$\text{埋戻 (砂)} = (0.30 + 0.216) \times 0.70 \times 4.31 = 1.56 \text{ m}^3$$

$$\text{埋戻 (RC)} = \{ 1.30 - (0.10 + 0.25 + 0.30 + 0.216) \} \times 0.70 \times 4.31 = 1.31 \text{ m}^3$$

$$\text{埋戻 (M)} = 0.25 \times 0.70 \times 4.31 = 0.75 \text{ m}^3$$

$$\text{発生土処分} = 1.73 + 1.73 = 3.46 \text{ m}^3$$

$$\text{撤去陶管処分} = 3.68 \times 37.5 / 1000 = 0.14 \text{ m}^3$$

$$\text{舗装版切断} = 4.31 \times 2 + 1.00 \times 1 = 9.62 \text{ m}$$

$$\text{舗装版破碎 (機械)} = 4.31 \times 1.00 = 4.31 \text{ m}^2$$

$$\text{As殻処分} = 4.31 \times 0.15 = 0.65 \text{ m}^3$$

$$\text{舗装仮復旧 (加熱) 表層・基} = 4.31 \times 1.00 = 4.31 \text{ m}^2$$

$$\text{舗装仮復旧 (加熱)} = 4.31 \times 1.00 = 4.31 \text{ m}^2$$

$$\text{モルタル補修工} = 3.00 \text{ 箇所}$$

⑧取付管取替工【補助】 φ 200 A型構造		施工場所	23,24,36,37,40,43,50,58,76,79,85,116,122,123		14箇所	下水道改良工事(スR7-28)
数量表(1箇所当り)						
取付管口径		φ	200	本管口径		φ 600・300
既設Co樹		φ	500			
舗装構成						
表層 密粒度ASC			0.05			
上層路盤 M-30			0.15			
下層路盤 RC-40			0.35			
土工						
平均掘削深		$h = (1.61 + 0.95) / 2 = 1.28 \text{ m}$				
掘削	(機械)	$(1.28 - 0.05) \times 0.70 \times 3.49 / 2 = 1.50 \text{ m}^3$				
掘削	(人力)	$(1.28 - 0.05) \times 0.70 \times 3.49 / 2 = 1.50 \text{ m}^3$				
埋戻	(砂)	$(0.30 + 0.216) \times 0.70 \times 3.49 = 1.26 \text{ m}^3$				
埋戻	(RC)	$\{ 1.28 - (0.05 + 0.15 + 0.30 + 0.216) \} \times 0.70 \times 3.49 = 1.38 \text{ m}^3$				
埋戻	(M)	$0.15 \times 0.70 \times 3.49 = 0.37 \text{ m}^3$				
発生土処分		$1.50 + 1.50 = 3.00 \text{ m}^3$				
撤去陶管処分		$2.58 \times 37.5 / 1000 = 0.10 \text{ m}^3$				
舗装版切断		$3.49 \times 2 + 1.00 \times 1 = 7.98 \text{ m}$				
舗装版破砕 (機械)		$3.49 \times 1.00 = 3.49 \text{ m}^2$				
As殻処分		$3.49 \times 0.05 = 0.17 \text{ m}^3$				
舗装仮復旧(加熱)		$3.49 \times 1.00 = 3.49 \text{ m}^2$				
モルタル補修工		14.00 箇所				

断面図

既設舗装厚 t1

0.05

復旧舗装厚 t2

0.05

取付管延長 L1

2.58

本管掘削深 H1

1.61

本管土被り H2

1.51

公設樹深さ H3

0.95

平面図

掘削延長 L2

3.49

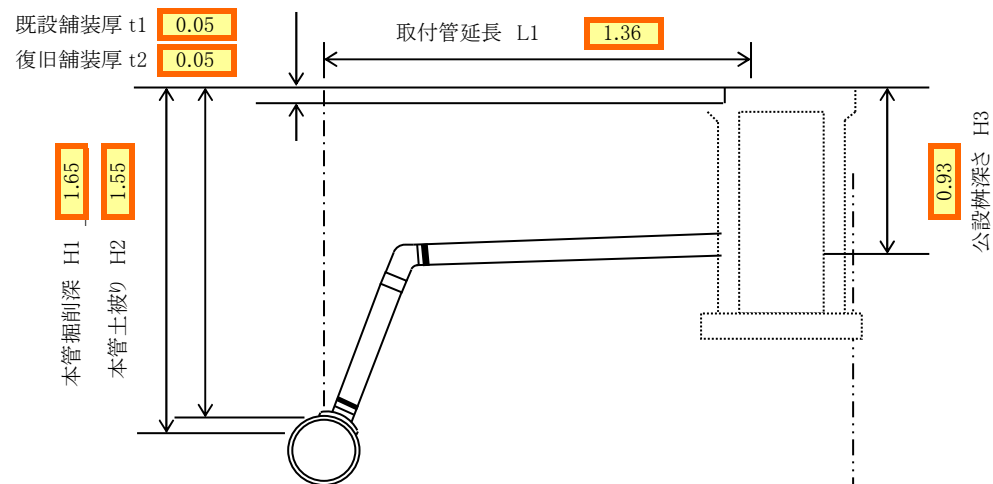
舗装版破砕幅 W1

1.00

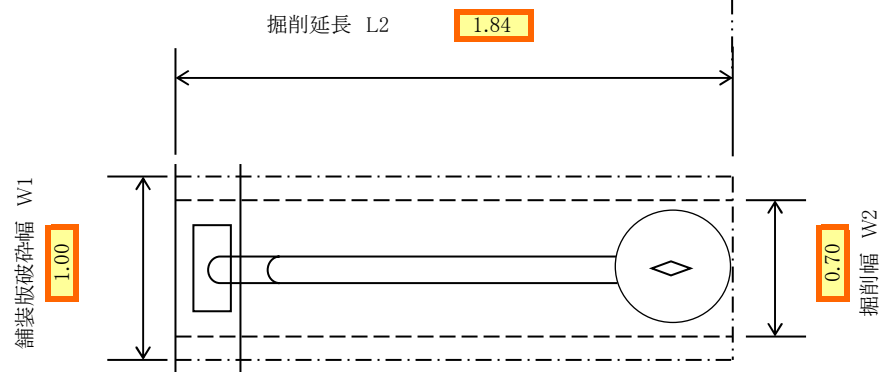
掘削幅 W2

0.70

断面図



平面図



数量表(1箇所当り)

取付管口径	φ	200	本管口径	φ	350
既設Co桝	φ	500			

舗装構成

表層 密粒度ASC	0.05
上層路盤 M-30	0.10
下層路盤 RC-40	0.25

土工

平均掘削深	$h = (1.65 + 0.93) / 2 = 1.29$	m
掘削 (機械)	$(1.29 - 0.05) \times 0.70 \times 1.84 / 2 = 0.80$	m ³
掘削 (人力)	$(1.29 - 0.05) \times 0.70 \times 1.84 / 2 = 0.80$	m ³
埋戻 (砂)	$(0.30 + 0.216) \times 0.70 \times 1.84 = 0.66$	m ³
埋戻 (RC)	$\{ 1.29 - (0.05 + 0.10 + 0.30 + 0.216) \} \times 0.70 \times 1.84 = 0.80$	m ³
埋戻 (M)	$0.10 \times 0.70 \times 1.84 = 0.13$	m ³
発生土処分	$0.80 + 0.80 = 1.60$	m ³
撤去陶管処分	$1.36 \times 37.5 / 1000 = 0.05$	m ³
舗装版切断	$1.84 \times 2 + 1.00 \times 1 = 4.68$	m
舗装版破碎 (機械)	$1.84 \times 1.00 = 1.84$	m ²
As殻処分	$1.84 \times 0.05 = 0.09$	m ³
舗装仮復旧(加熱)	$1.84 \times 1.00 = 1.84$	m ²
モルタル補修工	4.00	箇所

⑩ます取付管取替工【単独】 φ150 簡易舗装A

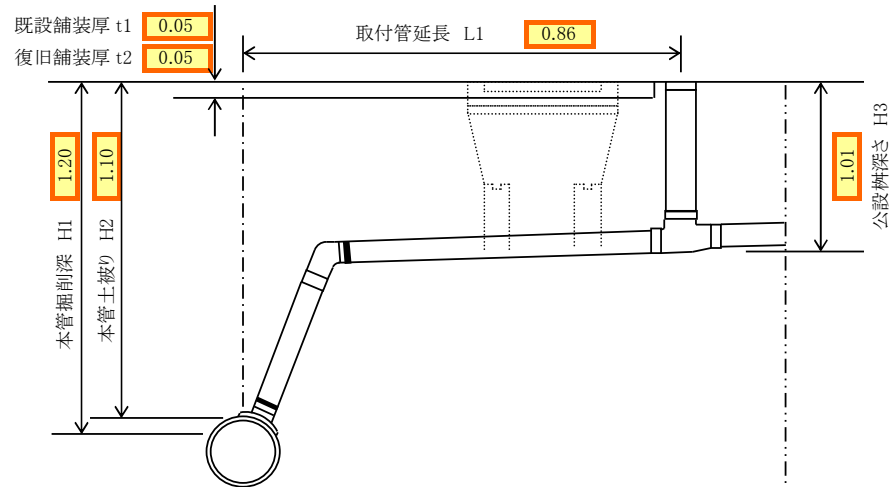
施工場所

4,7,8,90,91,93,95

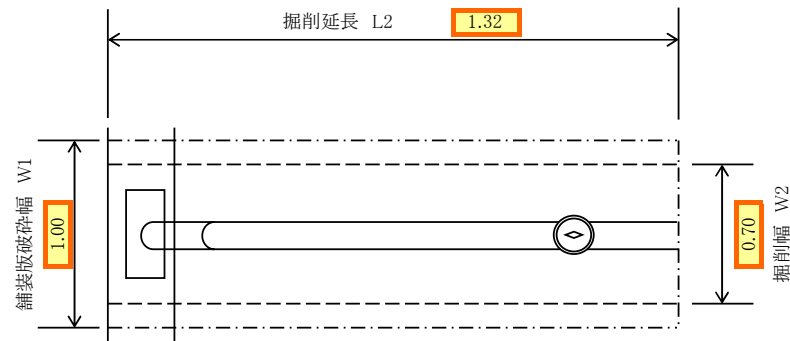
7箇所

下水道改良工事(スR7-28)

断面図



平面図



数量表(1箇所当り)

取付管口径	φ	150	本管口径	φ	450
既設Co桝	φ	500			

舗装構成

表層 密粒度ASC	0.05
上層路盤 M-30	0.10
下層路盤 RC-40	0.15

土工

平均掘削深 $h = (1.20 + 1.01) / 2 = 1.11 \text{ m}$

掘削 (機械) $(1.11 - 0.05) \times 0.70 \times 1.32 / 2 = 0.49 \text{ m}^3$

掘削 (人力) $(1.11 - 0.05) \times 0.70 \times 1.32 / 2 = 0.49 \text{ m}^3$

埋戻 (砂) $(0.30 + 0.165) \times 0.70 \times 1.32 = 0.43 \text{ m}^3$

埋戻 (RC) $\{ 1.11 - (0.05 + 0.10 + 0.30 + 0.165) \} \times 0.70 \times 1.32 = 0.46 \text{ m}^3$

埋戻 (M) $0.10 \times 0.70 \times 1.32 = 0.09 \text{ m}^3$

発生土処分 $0.49 + 0.49 = 0.98 \text{ m}^3$

Co殻処分(4箇所) 0.12 m^3

撤去陶管処分 $0.86 \times 31.3 / 1000 = 0.03 \text{ m}^3$

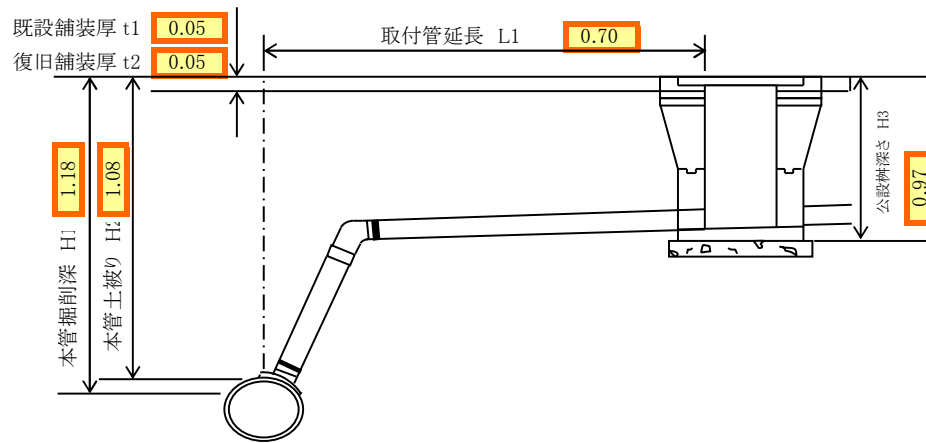
舗装版切断 $1.32 \times 2 + 1.00 \times 1 = 3.64 \text{ m}$

舗装版破碎 (機械) $1.32 \times 1.00 = 1.32 \text{ m}^2$

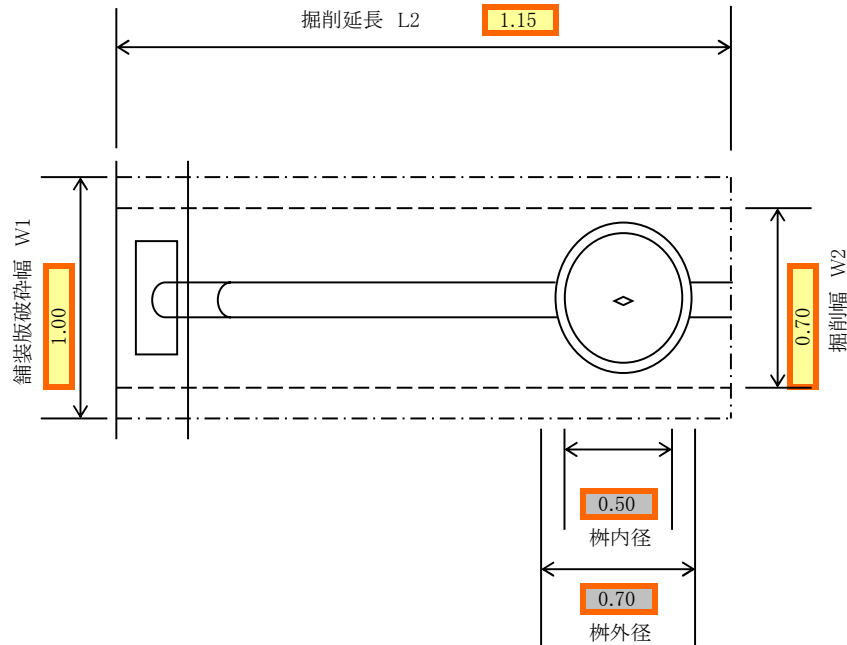
As殻処分 $1.32 \times 0.05 = 0.07 \text{ m}^3$

舗装版復旧(加熱) $1.32 \times 1.00 - 0.04 = 1.28 \text{ m}^2$

断面図



平面図



数量表

取付管口径	φ 150	本管口径	φ 350
既存Co樹	φ 500		

舗装構成

表層 密粒度ASC	0.05
上層路盤 M-30	0.10
下層路盤 RC-40	0.15

材 料

φ 500 蓋市章入り + 縁塊	2 個
φ 500 異形乙	0 個
φ 500 調整側塊 H=200	0 個
φ 500 調整側塊 H=100	0 個
無収縮モルタル 25kg入り	0 袋

土 工

$$\text{平均掘削深 } h = (1.18 + 0.97) / 2 = 1.08 \text{ m}$$

$$\text{掘削 (機械)} \{ (1.08 - 0.05) \times 0.70 \times 1.15 \} / 2 = 0.41 \text{ m}^3$$

$$\text{掘削 (人力)} \{ (1.08 - 0.05) \times 0.70 \times 1.15 \} / 2 = 0.41 \text{ m}^3$$

$$\text{埋戻 (砂)} (0.30 + 0.165) \times 0.70 \times 1.15 = 0.37 \text{ m}^3$$

$$\text{埋戻 (RC)} \{ 1.08 - (0.05 + 0.10 + 0.30 + 0.165) \} \times 0.70 \times 1.15 = 0.37 \text{ m}^3$$

$$\text{埋戻 (M)} 0.10 \times 0.70 \times 1.15 = 0.08 \text{ m}^3$$

$$\text{発生土処分 } 0.41 + 0.41 = 0.82 \text{ m}^3$$

$$\text{Co殻処分(4箇所)合計 } 0.29 \text{ m}^3$$

$$\text{撤去陶管処分 } 0.70 \times 31.3 / 1000 = 0.02 \text{ m}^3$$

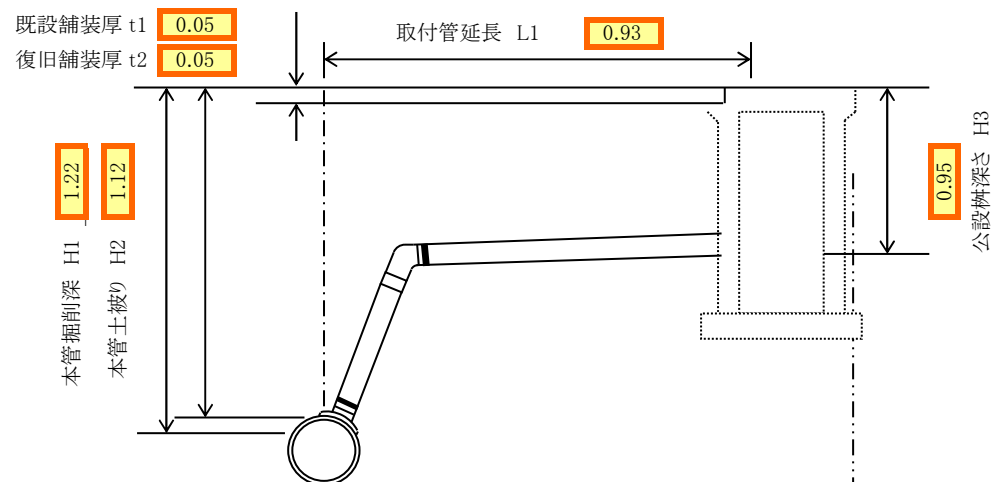
$$\text{舗装版切断 } 1.15 \times 2 + 1.00 \times 1 = 3.30 \text{ m}$$

$$\text{舗装版破碎 (機械)} 1.15 \times 1.00 = 1.15 \text{ m}^2$$

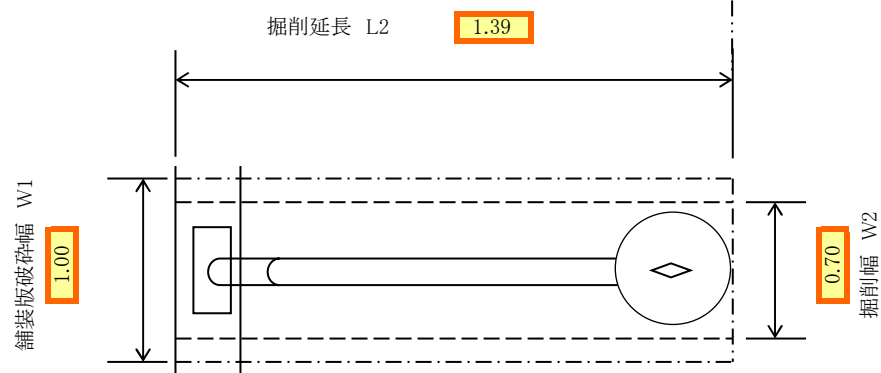
$$\text{As殻処分 } 1.15 \times 0.05 = 0.06 \text{ m}^3$$

$$\text{舗装仮復旧 (加熱)} 1.15 \times 1.00 - 0.38 = 0.77 \text{ m}^2$$

断面図



平面図



数量表(1箇所当り)

取付管口径
既設Co樹φ
φ200
500

本管口径

φ

350

舗装構成

表層 密粒度ASC	0.05
上層路盤 M-30	0.10
下層路盤 RC-40	0.15

土工

平均掘削深

$$h = (1.22 + 0.95) / 2 = 1.09 \text{ m}$$

$$\text{掘削 (機械)} \quad (1.09 - 0.05) \times 0.70 \times 1.39 / 2 = 0.51 \text{ m}^3$$

$$\text{掘削 (人力)} \quad (1.09 - 0.05) \times 0.70 \times 1.39 / 2 = 0.51 \text{ m}^3$$

$$\text{埋戻 (砂)} \quad (0.30 + 0.216) \times 0.70 \times 1.39 = 0.50 \text{ m}^3$$

$$\text{埋戻 (RC)} \quad \{ 1.09 - (0.05 + 0.10 + 0.30 + 0.216) \} \times 0.70 \times 1.39 = 0.41 \text{ m}^3$$

$$\text{埋戻 (M)} \quad 0.10 \times 0.70 \times 1.39 = 0.10 \text{ m}^3$$

$$\text{発生土処分} \quad 0.51 + 0.51 = 1.02 \text{ m}^3$$

$$\text{撤去陶管処分} \quad 0.93 \times 37.5 / 1000 = 0.03 \text{ m}^3$$

$$\text{舗装版切断} \quad 1.39 \times 2 + 1.00 \times 1 = 3.78 \text{ m}$$

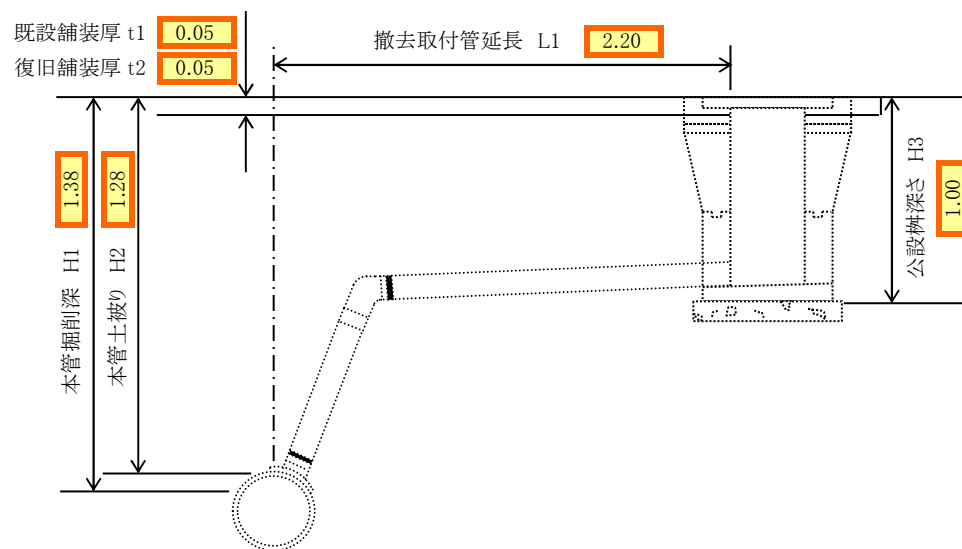
$$\text{舗装版破砕 (機械)} \quad 1.39 \times 1.00 = 1.39 \text{ m}^2$$

$$\text{As殻処分} \quad 1.39 \times 0.05 = 0.07 \text{ m}^3$$

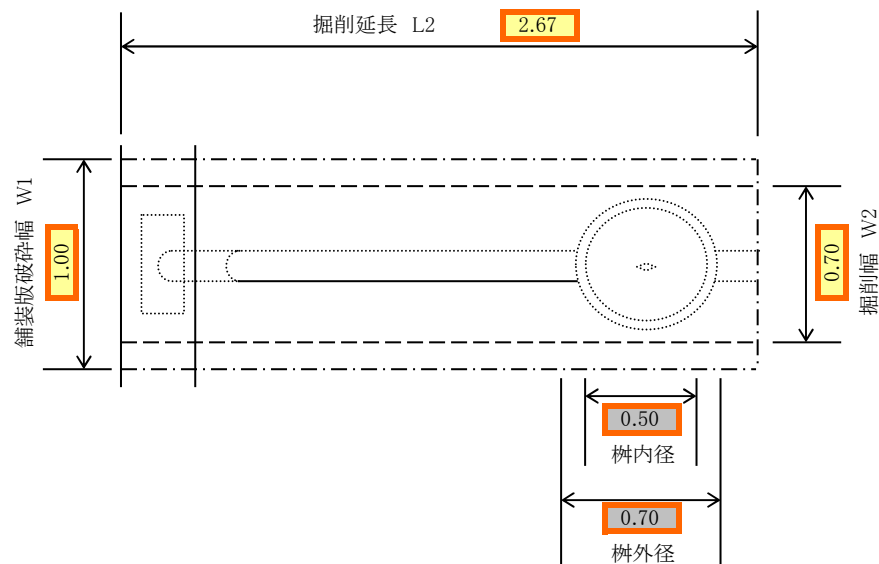
$$\text{舗装仮復旧 (加熱)} \quad 1.39 \times 1.00 = 1.39 \text{ m}^2$$

$$\text{モルタル補修工} \quad 3.00 \text{ 箇所}$$

断面図



平面図



数量表(1箇所当り)

取付管口径

φ

150

本管口径

φ

600・500・450

舗装構成

表層 密粒度ASC	0.05
上層路盤 M-30	0.15
下層路盤 RC-40	0.35

土工

$$\text{平均掘削深 } h = (1.38 + 1.00) / 2 = 1.19 \text{ m}$$

$$\text{掘削 (機械)} \{ (1.19 - 0.05) \times 0.70 \times 2.67 \} = 2.13 \text{ m}^3$$

$$\text{埋戻 (RC)} (1.19 - 0.05 - 0.15) \times 0.70 \times 2.67 = 1.86 \text{ m}^3$$

$$\text{埋戻 (M)} 0.15 \times 0.70 \times 2.67 = 0.28 \text{ m}^3$$

$$\text{発生土処分 } 2.13 + 0.00 = 2.13 \text{ m}^3$$

$$\text{Co殻処分(2箇所)} 0.11 \text{ m}^3$$

$$\text{撤去陶管処分 } 2.20 \times 31.3 / 1000 = 0.07 \text{ m}^3$$

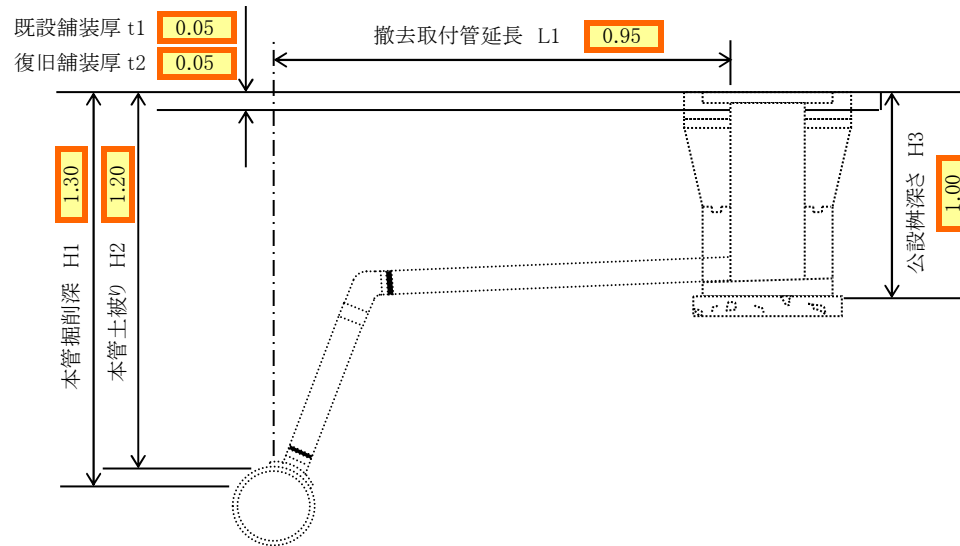
$$\text{舗装版切断 } 2.67 \times 2 + 1.00 \times 1 = 6.34 \text{ m}$$

$$\text{舗装版破碎 (機械)} 2.67 \times 1.00 = 2.67 \text{ m}^2$$

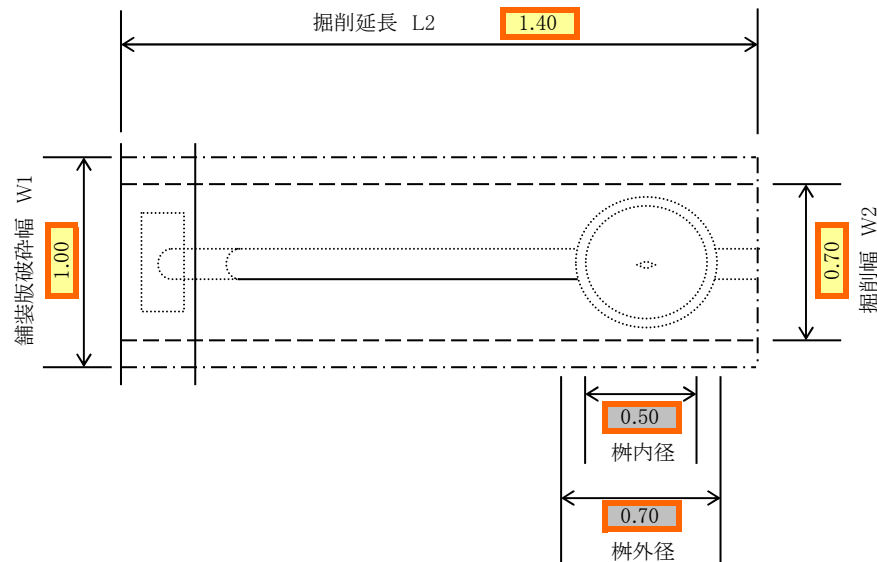
$$\text{As殻処分 } 2.67 \times 0.05 = 0.13 \text{ m}^3$$

$$\text{舗装仮復旧(加熱)} 2.67 \times 1.00 = 2.67 \text{ m}^2$$

断面図



平面図



数量表(1箇所当り)

取付管口径

φ

150

本管口径

φ

450

舗装構成

表層 密粒度ASC	0.05
上層路盤 M-30	0.10
下層路盤 RC-40	0.15

土工

$$\text{平均掘削深 } h = (1.30 + 1.00) / 2 = 1.15 \text{ m}$$

$$\text{掘削 (機械)} \{ (1.15 - 0.05) \times 0.70 \times 1.40 \} = 1.08 \text{ m}^3$$

$$\text{埋戻 (RC)} (1.15 - 0.05 - 0.10) \times 0.70 \times 1.40 = 0.98 \text{ m}^3$$

$$\text{埋戻 (M)} 0.10 \times 0.70 \times 1.40 = 0.10 \text{ m}^3$$

$$\text{発生土処分 } 1.08 + 0.00 = 1.08 \text{ m}^3$$

$$\text{Co殻処分(2箇所)} 0.11 \text{ m}^3$$

$$\text{撤去陶管処分 } 0.95 \times 31.3 / 1000 = 0.03 \text{ m}^3$$

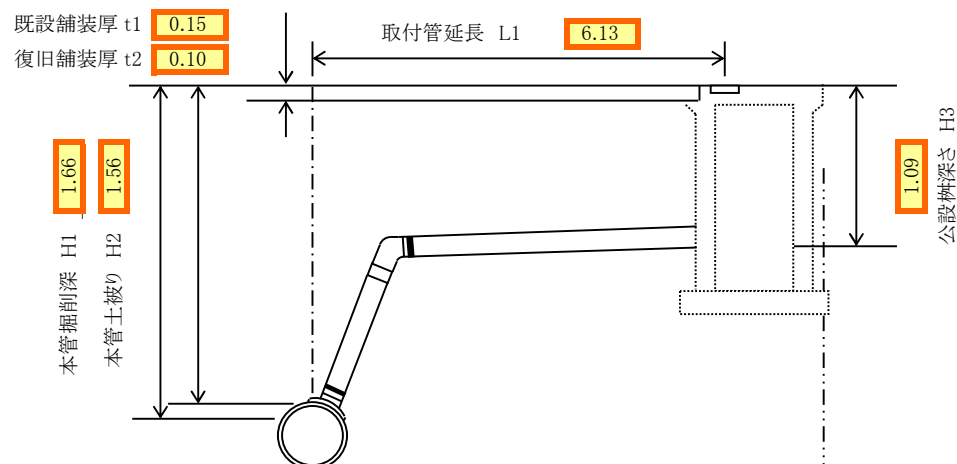
$$\text{舗装版切断 } 1.40 \times 2 + 1.00 \times 1 = 3.80 \text{ m}$$

$$\text{舗装版破碎 (機械)} 1.40 \times 1.00 = 1.40 \text{ m}^2$$

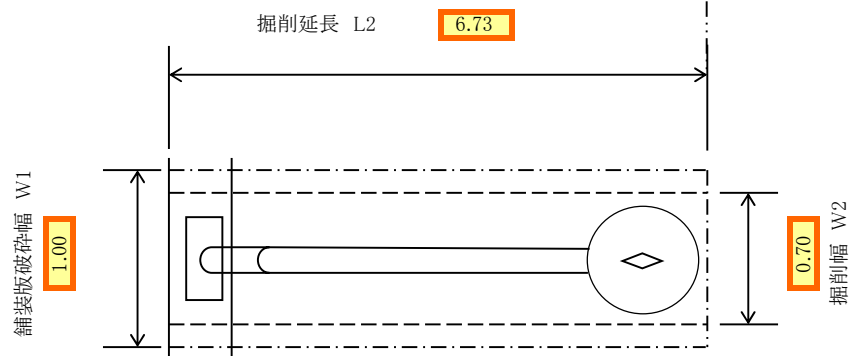
$$\text{As殻処分 } 1.40 \times 0.05 = 0.07 \text{ m}^3$$

$$\text{舗装仮復旧(加熱)} 1.40 \times 1.00 = 1.40 \text{ m}^2$$

断面図



平面図



数量表(1箇所当り)

取付管口径	φ	200	本管口径	φ	700・300
既設Co桎	φ	500			

現況舗装構成

表層 密粒度ASC	0.05
上層路盤 安定処理	0.10
上層路盤 M-40	0.2
下層路盤 RC-40	0.25

仮舗装構成

表層 密粒度ASC	0.05
基層 密粒度ASC	0.05
上層路盤 M-40	0.25
下層路盤 RC-40	0.25

土工

$$\text{平均掘削深 } h = (1.66 + 1.09) / 2 = 1.38 \text{ m}$$

$$\text{掘削 (機械)} = (1.38 - 0.15) \times 0.70 \times 6.73 = 5.79 \text{ m}^3$$

$$\text{埋戻 (RC)} = \{ 1.38 - (0.10 + 0.25) \} \times 0.70 \times 6.73 = 4.85 \text{ m}^3$$

$$\text{埋戻 (M)} = 0.25 \times 0.70 \times 6.73 = 1.18 \text{ m}^3$$

$$\text{発生土処分} = 0.00 + 5.79 = 5.79 \text{ m}^3$$

$$\text{Co殻処分(2箇所)} = 0.11 \text{ m}^3$$

$$\text{撤去陶管処分} = 6.13 \times 37.5 / 1000 = 0.23 \text{ m}^3$$

$$\text{舗装版切断} = 6.73 \times 2 + 1.00 \times 1 = 14.46 \text{ m}$$

$$\text{舗装版破碎 (機械)} = 6.73 \times 1.00 = 6.73 \text{ m}^2$$

$$\text{As殻処分} = 6.73 \times 0.15 = 1.01 \text{ m}^3$$

$$\text{舗装仮復旧(加熱)表層・基} = 6.73 \times 1.00 = 6.73 \text{ m}^2$$

$$\text{舗装仮復旧(加熱)} = 6.73 \times 1.00 = 6.73 \text{ m}^2$$

$$\text{モルタル補修工} = 3.00 \text{ 箇所}$$